

**الصناعات الخشبية فى محافظة
القليوبية: دراسة فى جغرافية
الصناعة**

عمر عطا على حماد

باحث بقسم الجغرافيا

كلية الآداب - جامعة القاهرة

DOI: 10.21608/qarts.2022.107311.1295

مجلة كلية الآداب بقنا (دورية أكاديمية علمية محكمة)

مجلة كلية الآداب بقنا - جامعة جنوب الوادي - العدد (٥٥) أبريل ٢٠٢٢

الترقيم الدولي الموحد للنسخة المطبوعة ISSN: 1110-614X

الترقيم الدولي الموحد للنسخة الإلكترونية ISSN: 1110-709X

الصناعات الخشبية فى محافظة القليوبية:

دراسة فى جغرافية الصناعة

إعداد

عمر عطا علي حماد

باحث بقسم الجغرافيا- كلية الآداب - جامعة القاهرة

المخلص:

دراسة الصناعات الخشبية فى محافظة القليوبية من الموضوعات المهمة، ويرجع ذلك إلى قلة الدراسات الجغرافية التي تناولت موضوع الصناعات الخشبية، وتناولت الدراسة الموقع، المادة الخام ، الطاقة، الأيدي العاملة، وهي من (أهم العوامل البشرية التي بلغت ٢٠١٧ عامل عام ٢٠١٨م)، النقل، السوق، رأس المال، السياسات الحكومية) لتوفير القروض الشخصية والمدعمة بفائدة أقل للشباب، لخدمة الصناعات الخشبية بصورة مباشرة وغير مباشرة).

واهتمت الدراسة بتوزيع وقياس الصناعات الخشبية فى محافظة القليوبية، حيث تناولت التوزيع الجغرافي للمنشآت، وبلغ عدد ورش الصناعات الخشبية فى محافظة القليوبية ١٢٩٣ ورشة عام ٢٠١٨م، ودراسة قياس تركيب الصناعات الخشبية فى منطقة الدراسة وهي (قياس نمو ، كثافة، مؤشر تنوع).

كما تناولت المشكلات التي تواجه الصناعات الخشبية وكيفية إيجاد حلول لها، وبناءً على النتائج التي توصل إليها البحث واتضح ان المشروعات الصناعية قطاعاً فاعلاً وهاماً ينهض اذ ما توفر لها الدعم والتشجيع والإمكانيات والقدرات المادية والبشرية ، لذا اوصي بتبني سبل النهوض بالمشروعات الصناعية.

الكلمات المفتاحية: الصناعات الخشبية، قياس نمو ، مؤشر تنوع ، المشكلات والحلول.

المقدمة

تحتل الصناعات الخشبية اهمية بالغة في اقتصاديات دول العالم كافة بغض النظر عن درجة تطورها واختلاف مفاهيمها الاقتصادية ولما لها من دور مهم في تحقيق النمو الاقتصادي متمثلاً في زيادة الدخل القومي وتوفير فرص عمل ، كما أنها تشكل النواة المغذية للصناعات الكبيرة والمكملة لها ، كذلك فإن الصناعات الصغيرة كانت صاحبة الفضل كما هو الحال في النماذج الشرق آسيوية في النهوض باقتصادياتها وتطويرها بشكل سريع في سنوات قليلة ، فهي تمثل ٩٠٪ من المنشآت الصناعية في اليابان ، على سبيل المثال(١).

كذلك تباينت الآراء حول تعريف الصناعات ومن ضمن التعريفات (أن الصناعات التي تمارس داخل مصانع صغيرة وورش، ويعمل بها عدد محدود يتراوح بين ٥ - ١٠ عامل ولا تقل تكلفتها الاستثمارية عن ٥ آلاف جنيه مصري، وتقوم في معظمها علي المجهود الفردي والمهارات المتوارثة والمكتسبة وتدار في معظمها بواسطة فرد غالباً ما يكون هو صاحب الورشة)، كما أن الصناعات الصغيرة تستحوذ على خصائص معينة تميزها عن غيرها من الصناعات كالجمع بين الإدارة والملكية ، الانتشار الجغرافي الواسع، صغر رأس المال المستثمر (٢) .

ومدخلًا للرؤية السابقة فكان لابد لنا من التركيز على دراسة الصناعات الخشبية في محافظة القليوبية، لخلق فرص عمل جديدة، و زيادة الدخل ، مما يعود بالنفع العام على المحافظة.

اولاً : أهمية الدراسة:

تأتي أهمية الدراسة في كونها تمثل موضوعاً حيويًا، حيث تتركز بشكل أساسي على دراسة التحليل الكمي للصناعات الخشبية الصغيرة وتوزيعها الجغرافي بمحافظة القليوبية

للتعرف على التباين في التوزيع على مستوى مراكز المحافظة وعوامل التوطن المؤثرة في ذلك، وتوضيح للمشكلات التي تؤدي إلى تعثرها، واستنباط المقترحات العلمية المناسبة التي من الممكن أن تساهم في تذليل تلك المشكلات.

ثانياً: أسباب اختيار الموضوع:

الإهتمام المتزايد بقطاع الصناعة في مصر، نظراً لما يعلق عليها من آمال لزيادة الدخل القومي والمساهمة في تنمية الريف ودعم الاقتصاد؛ لذا أراد الباحث دراستها، أما عن أسباب اختيار محافظة القليوبية، فيرجع إلى أهمية موقع المحافظة، وامتلاكها للعديد من الموارد الطبيعية والبشرية المهمة، التي لم تلق الإهتمام الكافي لدراستها وتنميتها من قبل الأفراد والمسئولين.

ثالثاً: تساؤلات الدراسة:

١. ما العوامل المؤثرة في توطن الصناعات الخشبية بالمحافظة؟

٢. ما مشكلات الصناعات الخشبية بمحافظة القليوبية؟ وما الحلول المقترحة لها؟

رابعاً: الدراسات السابقة:

شملت الدراسات السابقة دراسات جغرافية وغير جغرافية، ومن أهم هذه الدراسات:

(١) الدراسات الجغرافية:

- شوقي السيد محمد علي (أثر الطرق البرية والسكك الحديدية في العمران بمحافظة القليوبية، ١٩٩٦م).

- زمزم أحمد مرعى درويش (الصناعات الصغيرة ودورها في التنمية في منطقة الأقصر، ٢٠١٥ م).

- محمد محمود الديب (التنوع الصناعي وقياسه، دراسة تطبيقية على الوجه البحري، ١٩٧٢م).

- دراسة محمد ابراهيم رمضان (مدينة العاشر من رمضان دراسة في جغرافية الصناعة)، ١٩٨٩م).

(٢) الدراسات غير الجغرافية: وهي الدراسات التي أعدتها الوزارات والهيئات، ومنها:

- دراسة الجهاز المركزي للتعبئة العامة والإحصاء (مصر فى أرقام، ٢٠١٨م).

- المجالس القومية المتخصصة (تقرير المجلس القومى للإنتاج، ٢٠٠٢م).

خامساً: أهداف البحث:

١. التعرف على التوزيع الجغرافي للصناعات الخشبية الصغيرة في المحافظة ، مع إبراز عوامل التوطن المؤثرة في التوزيع ، وتقييمها جغرافياً ، والوقوف على المشكلات التي تعاني منها ، واقتراح الحلول المناسبة لها.

سادساً : مناهج الدراسة وأساليبها:

- مناهج الدراسة: سوف يستخدم الطالب أكثر من منهج مستهدفا منها معالجة مرتبة للموضوع وتتمثل في:

١- المنهج الموضوعى والأصولى: Objective Approach

يتيح هذا المنهج التغطية العلمية المنظمة لمفردات البحث، إذ تم اختيار موضوع الصناعات الصغيرة ضمن موضوعات الجغرافيا الاقتصادية، وتم الاستفادة من هذا المنهج في دراسة عوامل التوطن المؤثرة في الصناعات الصغيرة، ودراسة المشكلات التي تواجه الصناعات الصغيرة مع محاولة إيجاد المقترحات والحلول لهذه المشكلات.

٢- المنهج الإقليمي: Regional Approach

لما له من أهمية في دراسة الخصائص المميزة لمنطقة الدراسة باعتبارها محافظة إدارية، فضلا عن تأثير علاقتها مع مدينة القاهرة ومحافظات الدلتا.

٣- المنهج التحليلي: Analysis Approach

تم استخدامه في رصد البيانات والمعلومات الخاصة بموضوع الدراسة،

وتفسيرها وتحليلها إحصائية وكارتوجرافية من أجل الوصول إلى حقائق جغرافية.

٤- المنهج الحرفي : Literal Approach

تم استخدام هذا المنهج في دراسة الصناعات الخشبية، وقد ساعد هذا المنهج على الرد على عدة تساؤلات تخص الصناعة من بينها أين تتوزع جغرافية ؟ وما هي العوامل المؤثرة في هذا التوزيع ؟ وكيف تنتج ؟ .

-أساليب الدراسة: وقد اتبع الطالب في تحليل البيانات الجغرافية التي تم الحصول عليها بالأساليب الآتية:

١- الأسلوب الإحصائي (الكمي): Statistical Technique

ويتناول هذا الأسلوب التطبيقات الإحصائية بواسطة بعض المعدلات والأساليب الإحصائية لتحليل وإيجاد علاقة الارتباط بين الظاهرات والمتغيرات المختلفة لها ومن أهم المقاييس والأساليب المستخدمة؛ قياس نمو الصناعة، حجم الصناعة، كثافة الصناعة والتخصص الصناعي، التنوع الصناعي للوصول لنتائج سليمة.

٢- الأسلوب الوصفي التحليلي: من خلال وصف وتحليل البيانات التي تم جمعها.

٣- الأسلوب الكارتوجرافي: Cartography Technique

من خلال الاستعانة بالحاسب الآلي في رسم الخرائط والأشكال البيانية، والاعتماد على تقنية نظم المعلومات الجغرافية (GIS) في بناء قاعدة بيانات للربط بين البيانات الوصفية وعلاقتها بالمكان، بالإضافة إلى البرامج الخاصة بالأساليب الإحصائية مثل برنامج Microsoft Excel وبرنامج SPSS .

المقدمة

تلعب الصناعات الخشبية دوراً مهماً لأي بلد ، في تقليل معدلات البطالة والحد من الفقر ، كما تلعب الصناعات الخشبية زيادة وتنوع الإنتاج ونمو فرص العمل وتنوعها وكذلك تحقيق الترابط والتكامل بين الصناعات الكبيرة والصغيرة ، فالمشروعات الخشبية

تساهم في توفير فرص العمل وتغذية المشروعات الكبيرة باحتياجاتها والذي ينعكس بدوره ايجابياً على مستوى دخل الفرد والأسرة وتحسين المستوى المعيشي (٣).

ويتناول البحث دراسة التوزيع الجغرافي للصناعات الخشبية في محافظة القليوبية ، ثم عوامل التوطن الصناعي ، كما يتناول التقييم الجغرافي للصناعات الخشبية، ثم التعرف على مشكلات الصناعات الخشبية والحلول المقترحة بالمحافظة.

أولاً: التوزيع الجغرافي للصناعات الخشبية:

- التوزيع الجغرافي للصناعات الخشبية في مراكز محافظة القليوبية:

هناك نمو سريع لمنشآت الصناعات الخشبية في محافظة القليوبية حيث بلغ عدد ورش الصناعات الخشبية ٣٠٠ ورشة عام ١٩٩٦م، ثم أخذ عدد الورش في التزايد حتى بلغ ٦٠٢ ورشة عام ٢٠٠٦ بمعدل نمو بلغ ٥٠ % ورشة بمحافظة القليوبية، ثم ارتفع العدد إلى ١٠٨٧ ورشة عام ٢٠١٦ بمعدل نمو ٤٤.٦ % عن عام ٢٠٠٦ (٤)، ثم ارتفع العدد وبلغ ١٢٩٣ ورشة بمحافظة القليوبية عام ٢٠١٨م، وتمثل بذلك ١٧.٥ % من إجمالي الصناعات الصغيرة بالمحافظة، والتي بلغت ٧٣٥١ ورشة بمحافظة القليوبية عام ٢٠١٨م، وترجع تلك الزيادة إلى توافر رأس المال عن طريق القروض.

ومن تتبع الجدول (١) والشكلين (١، ٢) يتضح ما يلي:

جاءت مدينة شبرا الخيمة في مقدمة مراكز محافظة القليوبية من حيث أعداد ورش الصناعات الخشبية بعدد ٤٩٥ ورشة، وذلك بنسبة ٣٨.٣ % من إجمالي الصناعات الخشبية بمحافظة القليوبية، وبنسبة ٦.٧ % من إجمالي الصناعات الصغيرة بمحافظة القليوبية عام ٢٠١٨م. ويعزي ذلك إلى الزيادة السكانية بمدينة شبرا الخيمة وتوافر الأيدي العاملة ورأس المال، وتوافر سوق الاستهلاك الذي يخدم أغلب مراكز محافظة القليوبية من الصناعات الخشبية.

ثم جاء في المرتبة الثانية والثالثة والرابعة مراكز بنها وطوخ وقلوب بعدد ورش ١٩٠، ١٨٩، ١٦٨ ورشة، وهو ما يشكل نسبة ١٤.٧ %، ١٤.٦ %، ١٣.٠ % من إجمالي الصناعات الخشبية بمحافظة القليوبية على الترتيب، وبنسبة ٢.٦ %، ٢.٥ %، ٢.٣ % من إجمالي الصناعات الصغيرة بمحافظة القليوبية لكل منها على الترتيب عام ٢٠١٨م

، ويرجع ذلك إلي اعتبار مركز بنها عاصمة المحافظة وتوفر السوق والقوى الشرائية ، ومركزي طوخ وقلوب لسهولة النقل والحصول على المواد الخام .

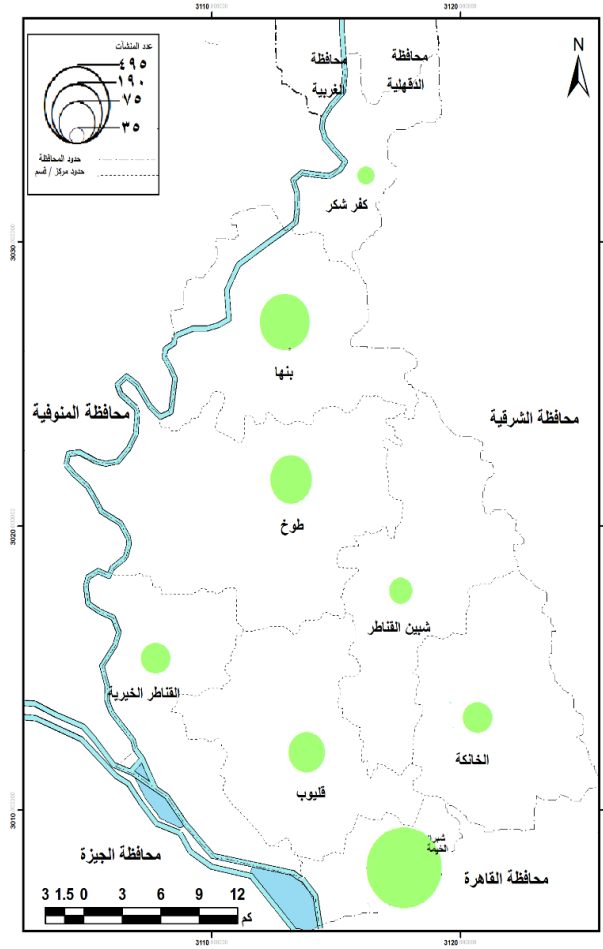
في حين احتل المرتبة الخامسة والسادسة والسابعة مراكز الخانكة والقناطر الخيرية وشبين القناطر بعدد ورش ٧٥، ٧٥، ٦٦ ورشة ، وهو ما يشكل نسبة ٥.٨ %، ٥.٨ %، ٥.١ % من إجمالي الصناعات الخشبية بمحافظة القليوبية على الترتيب، وبنسبة ١.٠ %، ١.٠ %، ٠.٩ % من إجمالي الصناعات الصغيرة بمحافظة القليوبية لكل منها علي الترتيب عام ٢٠١٨م، ويرجع ذلك إلي بعد المراكز وزيادة تكاليف نقلها، مما أدى إلي إنشاء مثل هذه الورش لخدمة هذه المناطق ولتوافر الأيدي العاملة الرخيصة، بالإضافة إلى توافر المساحات الواسعة ورخص الثمن.

جدول (١) التوزيع الجغرافي للصناعات الخشبية في مراكز محافظة القليوبية عام ٢٠١٨م.

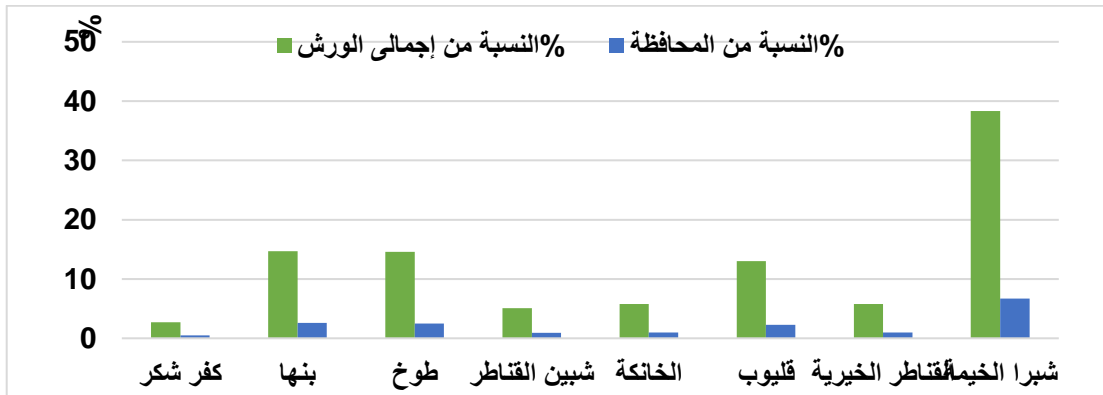
مراكز	كفر شكر	بنها	طوخ	شبين القناطر	الخانكة	قلوب	القناطر الخيرية	شبرا الخيمة	الإجمالي
عدد الورش	٣٥	١٩٠	١٨٩	٦٦	٧٥	١٦٨	٧٥	٤٩٥	١٢٩٣
% من النوع	٢.٧	١٤.٧	١٤.٦	٥.١	٥.٨	١٣.٠	٥.٨	٣٨.٣	١٠٠
% من المحافظة	٠.٥	٢.٦	٢.٥	٠.٩	١.٠	٢.٣	١.٠	٦.٧	١٧.٥

المصدر: ديوان عام محافظة القليوبية، بيان الصناعات الخشبية في مراكز محافظة القليوبية، بيانات غير منشورة، إدارة الاستثمار، بنها، ٢٠١٨م.

جاء في المرتبة الأخيرة مركز كفر شكر بعدد ٣٥ ورشة وهو ما يشكل ٢.٧ % من إجمالي الصناعات الخشبية بمحافظة القليوبية، وبنسبة ٠.٥ % من إجمالي الصناعات الصغيرة بمحافظة القليوبية عام ٢٠١٨م، ويرجع ذلك لقلة أعداد الورش نتيجة لصغر مساحة المركز بالإضافة إلي اعتماد مركز كفر شكر على الزراعة أكثر من الصناعة و عدم توفر الخبرة والأيدي العاملة المدربة.



شكل (١) التوزيع الجغرافي لحجم ورش الصناعات الخشبية بمراكز محافظة القليوبية عام ٢٠١٨م.



شكل (٢) نسبة ورش الصناعات الخشبية في مراكز محافظة القليوبية عام ٢٠١٨م.

- التوزيع الجغرافي للصناعات الخشبية الصغيرة حسب النوع:

تنقسم الصناعات الخشبية في محافظة القليوبية إلى نوعين رئيسيين، ويضم كل نوع مجموعة من الصناعات الفرعية، كما هي موضحة بالجدول (٢) والشكل (٣) وهي كالتالي:

جدول (٢) عدد ورش الصناعات الخشبية ونسبتها في مراكز محافظة القليوبية عام ٢٠١٨م.

المراكز	صناعة المنتجات الخشبية		الإجمالي		صناعة الخامات الخشبية ونشر ومسح الاخشاب		الإجمالي			
	أثاث (الموبيليا)	المنتجات الخشبية (أبواب)	عدد	%	عدد	%	عدد	%		
									عدد	%
كفر شكر	٢٠	٢.٥	١٢	٤.٠	٣٢	٣.٠	٣	١.٥	٣٥	٢.٧
بنها	٩٦	١٢.١	٥٥	١٨.٠	١٥١	١٣.٨	٣٩	١٩.٧	١٩٠	١٤.٧
طوخ	٩١	١١.٥	٥٨	١٩.٠	١٤٩	١٣.٦	٤٠	٢٠.٢	١٨٩	١٤.٦
شبين	٣٧	٤.٧	٢٠	٦.٧	٥٧	٥.٢	٩	٤.٥	٦٦	٥.١
الخانكة	٤٥	٥.٨	٢٠	٦.٧	٦٥	٥.٩	١٠	٥.١	٧٥	٥.٨
قليوب	٨٩	١١.٠	٤٩	١٦.٠	١٣٨	١٢.٦	٣٠	١٥.٢	١٦٨	١٣.٠
القناطر	٤٧	٥.٩	١٧	٥.٧	٦٤	٥.٨	١١	٥.٦	٧٥	٥.٨
شبرا الخيمة	٣٧٠	٤٦.٥	٦٩	٢٣.٠	٤٣٩	٤٠.١	٥٦	٢٨.٢	٤٩٥	٣٨.٣
الإجمالي	٧٩٥	٦١.٥	٣٠	٢٣.٠	١٠٩٥	٨٤.٧	١٩٨	١٥.٣	١٢٩٣	١٠.٠

المصدر: ديوان عام محافظة القليوبية، بيان الصناعات الخشبية في مراكز محافظة

القليوبية، بيانات غير منشورة، إدارة الاستثمار، بنها، ٢٠١٨م.

جاءت مدينة شبرا الخيمة في المرتبة الأولى من حيث الصناعات الخشبية بعدد ٤٩٥ ورشة، وهو ما يشكل نسبة ٣٨.٣٪ من إجمالي الصناعات الخشبية بالمحافظة عام ٢٠١٨م، ويرجع ذلك إلي الحجم السكاني الكبير في شبرا الخيمة.

الخشبية وهي (صناعة الأثاث، صناعة الأبواب والشبابيك)، وتعد صناعة المنتجات الخشبية من الصناعات التي تعتمد على التقنيات والأساليب الحديثة والعمالة الماهرة المدربة (صورة رقم ١))، وبلغت أعداد منشآت صناعة المنتجات الخشبية ١٠٩٥ ورشة حرفية مسؤولة عن هذا النوع من الصناعات الخشبية، تمثل نسبة من إجمالي منشآت الصناعات الخشبية بمنطقة الدراسة عام ٢٠١٨م.

وبدراسة تفاصيل هذا النوع من الصناعات الخشبية، بلغت أعداد منشآت صناعة الأثاث (الموبيليا) ٧٩٥ ورشة حرفية ومعرض للأثاث والموبيليا، بنسبة ٦١.٥٪ من إجمالي منشآت الصناعات الخشبية بالمحافظة عام ٢٠١٨م، في حين بلغت أعداد ورش صناعة (الأبواب والشبابيك)، ٣٠٠ ورشة، شكلت نسبة ٢٣.٢٪ من إجمالي المنشآت الصناعات الخشبية بمنطقة الدراسة عام ٢٠١٨م.

جاءت مدينة شبرا الخيمة في الترتيب الأول بنسبة ٤٠.١٪ من إجمالي منشآت صناعة المنتجات الخشبية بالمحافظة عام ٢٠١٨م، حيث شكلت أعداد ورش الأثاث بالمدينة نسبة ٤٦.٥٪ من إجمالي ورش صناعة الأثاث بالمحافظة، في حين شكلت منشآت صناعة الأبواب والشبابيك بالمركز نسبة ٢٣.٠٪ من إجمالي ورش صناعة الأبواب والشبابيك بالمحافظة، ويرجع ذلك إلى زيادة أهمية هذه الصناعات، ولأنه يخدم مراكز محافظة القليوبية من الصناعات الخشبية فضلاً عن خدمتها بعض مناطق جنوب مدينة القاهرة مثل شبرا، يليه في الترتيب الثاني مركز بنها بنسبة ١٣.٨٪ من إجمالي منشآت صناعة المنتجات الخشبية بالمحافظة عام ٢٠١٨م، وتمثل منشآت صناعة الأثاث نسبة ١٢.١٪ من إجمالي ورش صناعة الأثاث بالمحافظة، ومنشآت صناعة الأبواب والشبابيك بنسبة ١٨.٣٪ من إجمالي ورش صناعة الأبواب والشبابيك بالمحافظة عام ٢٠١٨م.



المصدر: الدراسة الميدانية، ٩ يوليو ٢٠١٨م

صورة (١) ورشة لصناعة الأثاث (الموبيليا) بقرية طنان مركز قليوب

جاء مركز كفر شكر فى الترتيب الثامن والأخير بنسبة ٣.٠٪ من إجمالي منشآت صناعة المنتجات الخشبية بالمحافظة عام ٢٠١٨م ، ويرجع ذلك إلى سيادة الطابع الريفي على المركز واعتماد سكانه على الزراعة، ويعتمد أغلب السكان على مدينة بنها لجودة المنتجات الخشبية.

(ب) الخامات الخشبية:

تضم صناعة الأخشاب التركيبية (الأبلاكاج)، وصناعة الأخشاب الصناعية (الخشب الحبيبي والمضغوط)، وتتمثل أهم صناعات الخامات الخشبية فى منطقة الدراسة فى صناعة نشر ومسح الأخشاب (ورش المنشار) (صورة رقم (٢))، ويوجد فى منطقة الدراسة عدد ١٩٨ ورشة حرفية لهذا النوع من الصناعات الخشبية، بنسبة ١٥.٣٪ من إجمالي منشآت الخامات الخشبية بالمحافظة عام ٢٠١٨م.

تصدر مدينة شبرا الخيمة مراكز المحافظة بنسبة ٢٨.٢٪ من إجمالي منشآت هذا النوع من الصناعات الخشبية بالمحافظة عام ٢٠١٨م، ويرجع ذلك إلى وفرة رأس المال لشراء الأخشاب ومعدات وآلات النشر، يليه فى الترتيب الثانى مركز طوخ بنسبة ٢٠.٢٪

من منشآت هذا النوع من الصناعات الخشبية عام ٢٠١٨م، ويرجع ذلك إلى انتشار مثل هذه الورش في مركزطوخ وبعض القرى الرئيسية في الأونة الأخيرة.

جاء مركز كفر شكر في الترتيب الأخير بنسبة ١.٥٪ من إجمالي ورش نشر ومسح الأخشاب بالمحافظة عام ٢٠١٨م، ويرجع ذلك إلى قلة العمالة الماهرة والمدربة، حيث تعد هذه الصناعة من الصناعات التي تتطلب عمالة ماهرة، نظرا لتعرض العديد من العمال لإصابات بالغة، بالإضافة إلى كونها من الصناعات التي تحتاج إلى رؤوس أموال كبيرة.



المصدر: الدراسة الميدانية، ٢١ يوليو ٢٠١٨م

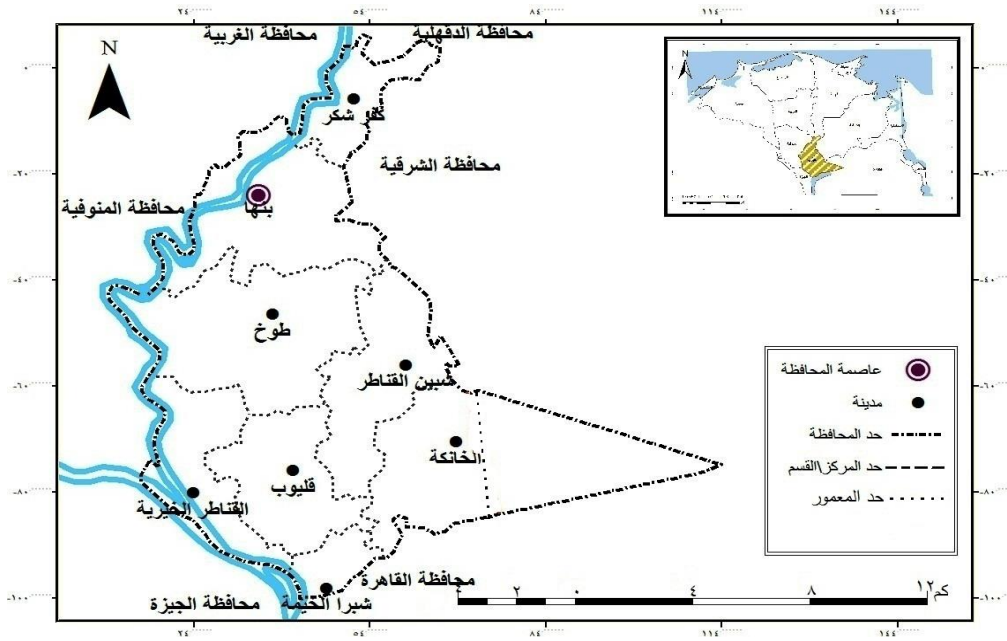
صورة (٢) ورشة لنشر ومسح الأخشاب بقرية طنان بمركز القليوبية

ثانياً- عوامل التوطن الصناعي للصناعات الخشبية في محافظة القليوبية:

يقصد بالتوطن اختيار الموقع المناسب للمصنع وتحديد موضعه الذي سيقام عليه (٥) ، وتوجد في محافظة القليوبية مجموعة من العوامل أدت إلى توطن الصناعات فيها، وفيما يلي عرض لأهم عوامل التوطن الصناعي في محافظة القليوبية على النحو الآتي:

١- الموقع:

تقع محافظة القليوبية بين دائرتي عرض $30^{\circ} 26'$ و $30^{\circ} 36'$ شمالاً، وبين خطي طول $31^{\circ} 3'$ و $31^{\circ} 25'$ شرقاً. وتقع المحافظة فى الجزء الجنوبي الشرقي من الدلتا إلى الشرق من طريق بنها - زفتى الذي يفصل بينها وبين محافظة المنوفية من جهة الغرب، كما يحدها من الجنوب محافظتى القاهرة والجيزة، ويفصلها عن القاهرة ترعة الإسماعيلية، أما شرقاً فمحافظة الشرقية، ومن الشمال محافظتى الدقهلية والغربية. شكل (٤).



المصدر: الهيئة المصرية العامة للمساحة، الخريطة الطبوغرافية لمحافظة القليوبية، مقياس رسم ١/ ١٠٠٠٠٠٠، القاهرة، ٢٠١٨م.

شكل (٤) الخريطة الإدارية لمحافظة القليوبية.

وتهتم الصناعة بموضوع الموقع الجغرافي اهتماما كبيرا، فجانبا كبيرا من التخطيط أساسه اختيار المشروع المناسب والموقع الملائم، واختيار الموقع الأنسب الصناعي من ناحية ملاءمته لتلقي الخامات والوقود وتوزيع المنتجات بأقل تكاليف ممكنة، وكذلك يؤثر عامل الموقع تأثيرا كبيرا في المنافسة على استخدام الأراضي (٦).

لذلك أثر موقع القليوبية الجغرافي في النواحي الطبيعية والاقتصادية ، وهي بحكم موقعها هذا تعد ضمن نطاق إقليم القاهرة الكبرى العمراني الجاذب لكثير من السكان المهاجرين للعمل بالمحافظة، وخاصة في شبرا الخيمة وقليوب والخانكة، وأيضا فهي ملتقى طرق النقل الرئيسية لجميع محافظات الوجه البحري سواء الحديدية أو البرية، وقد ازدادت حركة النقل وسهولة اتصالها بالمحافظة بعد إنشاء الطريق الدائري(٧).

٢- المادة الخام:

ترتبط الصناعات الخشبية بمدى توافر المواد الخام، وتؤدي دورة مهمة في تكاليف إنتاج السلع الصناعية، فالخشب مادة خام ثقيلة الوزن كبيرة الحجم تتطلب تكاليف نقل ضخمة ، ويتم الحصول على الاخشاب من الأشجار المعروفة مثل الجميز والنبق والسنت والخشب الحبيبي الذي يقوم على استغلال مصاص القصب الناتج من صناعة السكر، حيث يعد المصاص المادة الخام الرئيسة في صناعة الخشب الحبيبي للحصول علي الأخشاب اللازمة، وهي من الصناعات التي لا يشترط فيها القيام بالقرب من مصادر المواد الخام، حيث يتم جلب الأخشاب في أغلب الأحيان من دمياط عن طريق وسائل النقل، بعد اتساع واردات الاخشاب المستوردة وتوافرها من (كوريا الجنوبية، والسويد، والولايات المتحدة، فرنسا، ألمانيا، إنجلترا) والتي تستخدم في جميع أنواع الأثاث(٨).

٣- الطاقة:

تحتاج الصناعة للطاقة بدرجات متفاوتة ، كما تختلف مصادر الطاقة في درجة ومدى قدرتها على جذب النشاط الصناعي ؛ ويرجع ذلك إلى طبيعة الصناعة ومدى حاجتها إلى الطاقة وتكاليف استخدامها؛ إذ تستخدم في تشغيل المعدات والماكينات فضلا عن استخدامها في الإنارة(٩).

وتبرز قيمة الطاقة في توطن الصناعات في القليوبية خاصة في شبرا الخيمة ، حيث اشترت محطة الكهرباء بشبرا الخيمة عام ١٩٣٢ م مساحات كبيرة من الأراضي ،

ثم مدت إليها الكابلات الكهربائية، وعرضتها للبيع ، فربحت المحطة من بيع الأراضي وتوريدها للتيار الكهربائي بصفة مستمرة(١٠).

ومع ذلك تعتمد المنتجات الخشبية بشكل أساسي على استخدام القوى العضلية في مراحلها الأولى لتنتهي باستخدام الآلة في إخراج المنتج النهائي، في حين تقاسمت القوى العضلية مع الآلات باقي الصناعات الخشبية الأخرى مع تفوق ملحوظ للقوى العضلية، ويتضح ذلك في المنتجات الخشبية(١١).

٤- الأيدي العاملة:

تشكل تكلفة الأيدي العاملة نسبة مهمة من تكاليف الإنتاج النهائية، وهي من المتغيرات الموقعية المؤثرة في قرارات التوطن والتنمية الصناعية وفي اختيار موقع الوحدة الصناعية، وتأتي أهميتها من خلال ثلاثة متغيرات؛ هي : أجور الأيدي العاملة، والمهارة والكمية(١٢).

وتشمل العمالة بمحافظة القليوبية علي الفئة السكانية من ١٥ - ٦٠ سنة فأكثر وتضم بعض الطلبة وكبار السن الذين يعملون حتى الوفاة، وبلغ عددهم ١٢٢٦٦ عاملا عام ٢٠١٨ م(١٣)، وذلك بنسبة ٩.٧٪ من جملة القوى العاملة في المحافظة والتي بلغت ١٢٦٤٦٦ نسمة، ويلاحظ ارتفاع نسبة الذكور على الإناث، نظرا لاحتياج هذه الحرف إلى مجهود بدني شاق وهو ما يتوفر لدى الذكور على العكس من الإناث والتي يعمل أغلبهن في صناعة الملابس والمنسوجات، وصناعة الخزف والصيني والفخار والجريد، وتعبئة المواد الغذائية، وبعض الحرف اليدوية الأخرى.

٥- النقل:

اعتمدت مصانع كثيرة على النقل بالسيارات والقطارات إلى جانب النقل بالصنادل والمراكب في نقل خاماتها ومنتجاتها وعمالها، حيث تتميز القليوبية بشبكة قوية من الطرق

البرية، والسكك الحديدية، التي تساعد على انتقال العمال بسهولة ويسر من مساكنهم إلى أماكن عملهم والعودة، والمواد الخام والمنتجات المصنعة من مواقع الإنتاج إلى مراكز التسويق (١٤)، مثل نقل المنتجات الخشبية إلى محافظات الدلتا بواسطة المركبات التي تعمل على الطرق عن طريق القاهرة/إسكندرية الزراعي، وحاليا الطريق الدائري للقاهرة الكبرى .

٦- الأسواق:

ارتفاع القدرة الشرائية لسكان محافظة القليوبية أسهم في اتساع السوق المحلية وزيادة الطلب على المنتجات الخشبية، حيث يعد القرب من السوق عاملا مهما في تقليل تكلفة المنتج، فالقرب من القاهرة التي تضم عددا كبيرا من السكان ذوي الدخل المرتفع نسبيا والقدرة العالية على الشراء مما حفز بعض الصناعات على أن تتوطن في المحافظة، ويفكر المقدم على شراء ورشة ما في مدى ما يتيح موقع الورشة من السوق في تغطية التكلفة أم لا (١٥)، مثل معارض الموبيليا المنتشرة بقرية طنان مركز قليوب.

٧- رأس المال:

يعد رأس المال من العوامل المؤثرة على كافة أنماط الإنتاج الاقتصادي، إذ يشكل الوسيلة الرئيسية التي تساعد على تحقيق الإنتاج وزيادة كميته وتحديد نوعيته، ويعد رأس المال من العوامل التي تمكن من التغلب على جميع المشاكل التي تعترض الصناعة (١٦).

حيث أنه بواسطة رأس المال يمكن الحصول على مستلزمات الورش الحرفية، وإتمام العملية الإنتاجية، ويتم ذلك بخطوات تبدأ بتوفير إحتياجات الصناعة من الآلات والمعدات ووسائل النقل والمواد الخام وأثمان الأراضي والوقود وأجور العمال وهذا كله يستدعي توفر رأس المال (١٧).

٨- السياسة الحكومية:

تعد أحد المقومات الأساسية المؤثرة في توطين النشاط الصناعي، الذي تحاول الحكومة رعايته من خلال تقديم الحوافز المالية التي تكون في صورة قروض مخفضة أو تعمل على تخفيض معدلات الضرائب كما قد تتدخل في توجيه النشاط الصناعي من حيث تقنن نموه وتوطنه(١٨).

ويؤدي التوجيه الحكومي (السياسة الحكومية) دورا مهما في قيام الصناعة، وذلك من خلال توفير البنية الأساسية اللازمة *Infra Structure*، توحيد إجراءات منح التراخيص، تحديد سن العمل، تقديم الإرشاد الصناعي عن طريق الصندوق الاجتماعي.

ثالثاً- التقييم الجغرافي للصناعات الخشبية الصغيرة في محافظة القليوبية:

(أ) قياس حجم الصناعات الخشبية في محافظة القليوبية: (١٩)

يعرف مؤشر الكم الصناعي أو معدل الأهمية الصناعية وذلك لأنه يهدف إلي بيان كمية الصناعة وأهميتها حتي يمكن مقارنتها بحجم الصناعة في منطقة أو بالمتوسط العام في الإقليم، وهو بذلك يظهر مدي تركيز الصناعة في إقليم ما بمعنى أنه كلما زاد الحجم الصناعي كلما كانت الصناعة أكثر تركيزا والعكس صحيح، ولكي نصل إلي حجم الصناعة بدقة في المنطقة لابد من استخدام معيارين أو أكثر، ولذلك سوف يعتمد قياس حجم الصناعة علي ثلاثة معايير وهي عدد العمالة وأجورهم ومقدار مساهمة الصناعة في القيمة المضافة (عائد الإنتاج).

وبدراسة الجدول (٣) والشكل (٥) يمكن تقسيم حجم الصناعات الخشبية إلي المجموعات التالية:

المجموعة الأولى وتضم مراكز ذات حجم صناعي مرتفع (٢٥٪ فأكثر):

واحتلت هذه الفئة مدينة شبرا الخيمة بنسبة ٤١.٨٪ من إجمالي حجم الصناعات الخشبية بمحافظة القليوبية عام ٢٠١٨، إذ يشغل المركز الفئة السابعة من فئات حجم

الصناعة؛ والتي تتراوح بين (٢٥ - ٤٩)، ومرد ذلك إلي الكثافة السكانية المرتفعة والأيدي العاملة الماهرة بالمدينة أدت إلي زيادة عدد هذه الورش، مع وجود بعض الورش الخشبية التي تحتاج إلي الدقة مثل ورش الأويما فيتجه إليها بجانب سكان المدينة سكان المراكز لقضاء احتياجاتهم من هذه الورش.

جدول (٣) قياس حجم الصناعات الخشبية بمراكز محافظة القليوبية عام ٢٠١٨م.

المرکز	س		ل		ص		الفئة (٢٠)	حجم الصناعة
	عدد	%	عدد	%	عدد	%		
كفر شكر	٥٣	٢.٦	٦٢٠٩٦٠	٢.٣	١٥٩٠٠٠٠	١٠.٠	١٠.٩	العاشرة
بنها	٢٩٨	١٤.٨	٦٥٢٠٦٤٨	١٥.٢	١٠٧٢٨٠٠٠	١٠.٧	١٣.٦	التاسعة
طوخ	٣٩٩	١٩.٨	١٣٠٨٨٤٠٠	٢٠.٤	١٤٣٦٤٠٠٠	٢١.٥	٢٠.٦	الثامنة
شبين القناطر	٨١	٤.٠	١٤٧٨٢١٠	٣.٥	٢٤٣٠٠٠٠	٢.٥	٣.٣	العاشرة
الخانكة	١١٦	٥.٨	٢٨٤٠٢١٦	٥.٤	٣٨٣٨٠٠٠	٤.٧	٥.٣	العاشرة
قليوب	٢٣٠	١١.٤	٤٧٣٠٣٤٥	١١.٠	٧٧١٨٠٠٠	٧.٨	١٠.٠	التاسعة
القناطر الخيرية	٨٣	٤.١	١٦٥٠٣٣٥	٣.٥	٢٤٩٠٠٠٠	٢.٧	٣.٥	العاشرة
شبرا الخيمة	٧٥٧	٣٧.٥	٢٩٨٧٠٨٨٦	٣٨.٧	٢٧٢٥٢٠٠٠	٤٩.١	٤١.٨	السابعة
الإجمالي	٢٠١٧	١٠٠	٦٠٨٠٠٠٠٠	١٠٠	٧٠٤١٠٠٠٠	١٠٠	١٠٠	-

المصدر: ديوان عام محافظة القليوبية، بيان الصناعات الخشبية في مراكز محافظة القليوبية، بيانات غير منشورة، إدارة الاستثمار، بنها، ٢٠١٨م. - مديرية القوى العاملة بمحافظة القليوبية، مركز المعلومات ودعم إتخاذ القرار، بيانات قوة العمل، والعمالة الموسمية، واليومية في الصناعات الصغيرة، عام ٢٠١٨م. - مديرية الضرائب بمحافظة القليوبية، بيان كمية وقيمة وتكلفة وعائد إنتاج الصناعات الصغيرة، بيانات غير منشورة، مركز المعلومات، بنها، ٢٠١٨م.

المجموعة الثانية وتضم مراكز ذات حجم صناعي متوسط (٦-٢٤٪):

وجاء بهذه الفئة مراكز طوخ وبنها وقلوب بنسبة ٢٠.٦٪ ، ١٣.٦٪ ، ١٠.٠٪

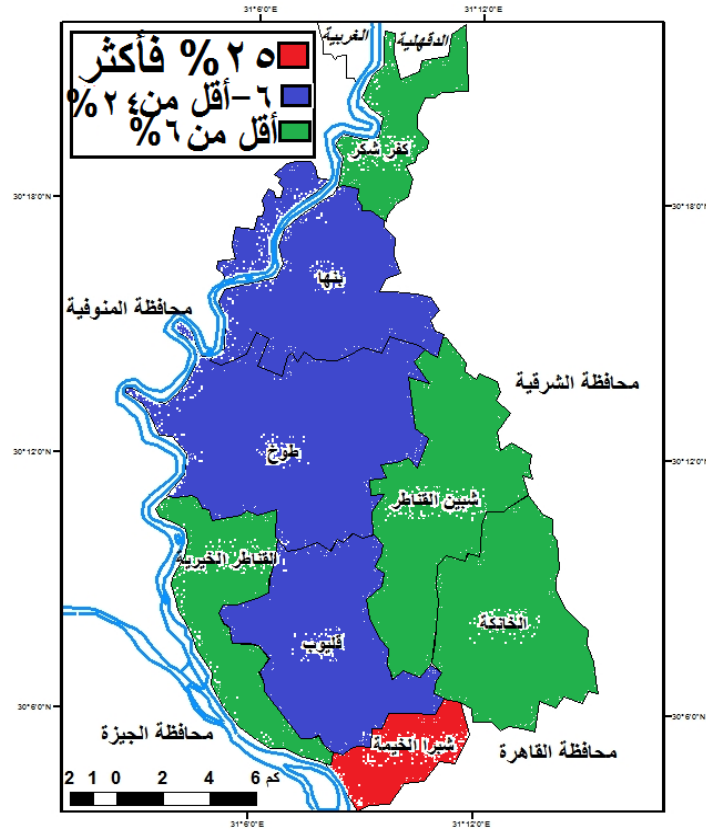
على الترتيب من إجمالي الصناعات الخشبية بالمحافظة عام ٢٠١٨م. إذ يشغل المراكز

الفئة الثامنة والتاسعة من فئات حجم الصناعة؛ ومرد ذلك اعتبار هذه الورش من الخدمات

الأساسية للسكان، ولذلك لابد من وجودها داخل كل مركز لتوفير الاحتياجات للسكان ويعزى ذلك إلى عامل القرب المكاني من اقليم القاهرة الكبرى.

المجموعة الثالثة وتضم مراكز ذات حجم صناعي منخفض (أقل من ٦٪):

جاء في الفئة مراكز الخانكة والقناطر الخيرية وشبين القناطر وكفر شكر بنسبة ٥.٣٪، ٣.٥٪، ٣.٣٪، ١.٩٪ على الترتيب من إجمالي حجم الصناعات الخشبية بمحافظة القليوبية عام ٢٠١٨م، إذ يشغل المراكز الفئة العاشرة من فئات حجم الصناعة ؛ ويرجع ذلك لقلة أعداد هذه الورش إلى أن معظم الأيدي العاملة بهذه المراكز تعمل بالنشاط السياحي والزراعى.



شكل (٥) حجم الصناعات الخشبية بمراكز محافظة القليوبية عام ٢٠١٨م.

ب) كثافة الصناعات الخشبية بمراكز محافظة القليوبية:

تعرف كثافة صناعة سواء أكانت صناعات كبيرة أم متوسطة أم صغيرة علي مقدار ما تمثله الأهمية الاقتصادية للصناعة في هذه المنطقة أو الإقليم بما يسمح بإبراز دور الصناعة في اقتصاديات ذلك الإقليم أو المنطقة وتقاس كثافة الصناعة بعدة معايير من أهمها :

أ) جملة عمال النشاط الاقتصادي بالمركز إلى جملة عمال الصناعات الخشبية بالمركز.

ب) جملة السكان بالمركز إلي جملة عمال الصناعات الخشبية بالمركز (٢١).

فبدراسة جدول (٤) يستخلص ما يلي :

جدول (٤) كثافة الصناعات الخشبية بمراكز محافظة القليوبية عام ٢٠١٨م.

المراكز الاقتصادية	عدد عمال النشاط الصناعي الخشبية	عدد عمال الصناعات الصغيرة	% من إجمالي الصناعات الصغيرة	% من إجمالي المحافظة	إجمالي عمال المحافظة	عمال النشاط الاقتصادي الخشبية (١) (س)	السكان	% من إجمالي المحافظة من السكان	عدد عمال الصناعات الخشبية (٣) (ص)	السكان / ص	الفئة
كفر شكر	١١٤	٥٣	٢.٦	٠.٤	٧٠.٦	٢.٢	١٩٩٥٨٣	٤.٧	٥٣	٣٧٦٦	الخامسة
بنها	٥٩٧٤	٢٩٨	١٤.٨	٢.٣	٢١٠.٤	٢٠٠	٥٦٨٩٢٩	١٣.٤	٢٩٨	١٩٠٩	الثالثة
طوخ	١٣٦٤	٣٩٩	١٩.٨	٣.٣	١٨٧٠	٣.٤	٥٢٤٢٧٥	١٢.٤	٣٩٩	١٣١٤	الأولي
شبين القناطر	١٣٩	٨١	٤.٠	٠.٧	٣٤٢	١.٧	٤٤٧١٢٢	١٠.٥	٨١	٥٥٢٠	الثامنة
الخانكة	٢٤٨٧٦	١١٦	٥.٨	٠.٩	٧٦٩	٢١٤.٤	٤٧٣٤٥١	١١.٢	١١٦	٤٠٨٢	السادسة
قليوب	٧٥٥٠	٢٣٠	١١.٤	١.٩	١٠٣٦	٣٢.٨	٥٨٦٤٤٥	١٣.٨	٢٣٠	٢٥٥٠	الرابعة

المراكز	عدد عمال النشاط الاقتصادي	عدد عمال الصناعات الخشبية	% من إجمالي المحافظة	عدد عمال الصناعات الخشبية (ص)	عدد عمال الصناعات الخشبية (س)	عدد عمال الصناعات الخشبية (ص)	عدد عمال الصناعات الخشبية (س)	عدد عمال الصناعات الخشبية (ص)	عدد عمال الصناعات الخشبية (س)	عدد عمال الصناعات الخشبية (ص)	عدد عمال الصناعات الخشبية (س)
القناطر الخيرية	٢٠٢٢	٨٣	٤.١	٤٨٠٨	٨٣	٩.٤	٣٩٩٠٢٣	٢٤.٤	٥٤١	٠.٨	٤.١
شبرا الخيمة	٨٤٦٦٥	٧٥٧	٣٧.٥	١٣٨٠	٧٥٧	٢٤.٦	١٠٤٤١٢٨	١١١.٨	٤٨٩٨	٦.٢	٣٧.٥
الإجمالي	١٢٦٧٠٤	٢٠١٧	١٠٠	٢٠١٧	٢٠١٧	١٠٠	٤٢٤٢٩٥٦	-	١٢٢٦٦	١٦.٥	١٠٠

المصدر: (١)- مديرية القوى العاملة بمحافظة القليوبية، مركز المعلومات ودعم إتخاذ القرار، بيانات قوة العمل، والعمالة الموسمية، واليومية في الصناعات الصغيرة، بيانات غير منشورة، بنها، ٢٠١٨م.

(٢)- ديوان عام محافظة القليوبية، بيان الصناعات الخشبية في مراكز محافظة القليوبية، بيانات غير منشورة إدارة الاستثمار، بنها، ٢٠١٨م.

(٣)- الجهاز المركزي للتعبئة العامة والإحصاء، مصر في أرقام، مرجع سبق ذكره، ص ١٧.

جاءت نسبة أعداد العاملين بالصناعات الخشبية ١٦.٥٪ من إجمالي العاملين بالصناعات الصغيرة بمحافظة القليوبية عام ٢٠١٨م، وجاء مركز طوخ بالمرتبة الأولى من حيث كثافة الصناعات الخشبية حيث يعمل بالمركز ٣٩٩ عامل بالصناعات الخشبية، مما يشكل ١٩.٨٪ من إجمالي العاملين، وجاءت مدينة شبرا الخيمة بالمرتبة الثانية من حيث كثافة الصناعات الخشبية حيث يعمل بالمدينة ٧٥٧ عامل بالصناعات الخشبية، مما يشكل ٣٧.٥٪ من إجمالي العاملين.

في حين جاء مركز بنها في المرتبة الثالثة، بنسبة ٢.٣٪ من إجمالي أعداد العاملين بالصناعات الصغيرة بمحافظة القليوبية، ومن حيث كثافة الصناعات الخشبية بالمحافظة والتي بلغت ٩٦٥ نسمة من السكان لكل عامل بالصناعات الخشبية، وهو ما يشكل نسبة

١٤.٨٪ من إجمالي أعداد العاملين بالصناعات الخشبية بالمحافظة، ويرجع ذلك لاحتياجه لورش الأثاث والمنتجات الخشبية وغيرها.

وجاء مركزا قليوب وكفر شكر في المرتبتين الرابعة والخامسة ، وذلك بجملة كثافة بلغت ١٢٩١ ، ١٨٨٤ نسمة لكل عامل بالصناعات الخشبية، ما يشكل ١١.٤٪، ٢.٦٪ من إجمالي العاملين بالصناعات الخشبية بالمحافظة لكل منهما علي الترتيب، وبنسبة ١.٩٪ و ٠.٤٪ من إجمالي العاملين بالصناعات الصغيرة، نظراً لاعتماد مركز كفر شكر على الزراعة أكثر من الصناعة.

جاءت مراكز الخانكة والقناطر الخيرية وشبين القناطر في المراتب السادسة والسابعة والثامنة، وذلك بجملة كثافة بلغت ٢١٤٨، ٢٤١٦ ، ٢٧٦١ نسمة لكل عامل بالصناعات الخشبية، ما يشكل ٥.٨٪، ٤.١٪ ، ٤.٠٪ على الترتيب من إجمالي العاملين بالصناعات الخشبية بالمحافظة لكل منهما علي الترتيب، وبنسبة ٠.٩٪، ٠.٨٪، ٠.٧٪ لكل منهما على الترتيب من إجمالي العاملين بالصناعات بمحافظة القليوبية عام ٢٠١٨م، ويرجع ذلك إلى العمل بالزراعة والسياحة.

(ج) مؤشر تنوع الصناعات الخشبية بمراكز محافظة القليوبية (٢٢):

جدول (٥) مؤشر تنوع الصناعات الخشبية بمراكز محافظة القليوبية عام ٢٠١٨ م.

المعامل التنوع (مؤشر تريس)	المعامل الخام الصافي	المجموع التراكمي لنسب المئوية	الترتيب التنازلي لنسب المئوية	خامات خشبية		منتجات خشبية		صناعة الأثاث		المراكز
				%	عدد العمال	%	عدد العمال	%	عدد العمال	
٠.٤٨	٢٤٧.٢	٩٠.٦+١٠٠ ٥٦.٦+	٣٤.٠ ، ٥٦.٦ ٩.٤	٩.٤	٥	٣٤.٠	١٨	٥٦.٦	٣٠	كفر شكر
٠.٠	٢٢٤.٩	٧٩.٩+١٠٠ ٤٥+	٣٤.٩ ، ٤٥.٠ ٢٠.١	٢٠.١	٦٠	٣٤.٩	١٠٤	٤٥.٠	١٣٤	بنها
٠.٢٤	٢٣٦.١	٨٣.٧+١٠٠ ٥٢.٤+	٣١.٣ ، ٥٢.٤ ١٦.٣	١٦.٣	٦٥	٣١.٣	١٢٥	٥٢.٤	٢٠٩	طوخ
٠.٣٧	٢٤٢.٠	٨٦.٤+١٠٠ ٥٥.٦+	٣٠.٨ ، ٥٥.٦ ١٣.٦	١٣.٦	١١	٣٠.٨	٢٥	٥٥.٦	٤٥	شبين القناطر
٠.٦٠	٢٥٢.٧	٨٨.٠+١٠٠ ٦٤.٧+	٢٣.٣ ، ٦٤.٧ ١٢.٠	١٢.٠	١٤	٢٣.٣	٢٧	٦٤.٧	٧٥	الخانكة
٠.١٢	٢٣٠.٤	٨٢.٦+١٠٠ ٤٧.٨+	٣٤.٨ ، ٤٧.٨ ١٧.٤	١٧.٤	٤٠	٣٤.٨	٨٠	٤٧.٨	١١٠	قليوب
٠.٤٦	٢٤٥.٩	٨٤.٤+١٠٠ ٦١.٥+	٢٢.٩ ، ٦١.٥ ١٥.٦	١٥.٦	١٣	٢٢.٩	١٩	٦١.٥	٥١	القناطر الخيرية
١.٠	٢٧٠.٩	٩٢.٢+١٠٠ ٧٨.٧+	١٣.٥ ، ٧٨.٧ ٧.٨	٧.٨	٥٩	١٣.٥	١٠٢	٧٨.٧	٥٩٦	شبرا الخيمة
٠.٥٢	٢٤٨.٨	٨٦.٨+١٠٠ ٦٢.٠+	+ ٢٤.٨+٦٢.٠ ١٣.٢	١٣.٢	٢٦٧	٢٤.٨	٥٠٠	٦٢.٠	١٢٥٠	منطقة الدراسة

المصدر: ديوان عام محافظة القليوبية، بيان الصناعات الخشبية في مراكز محافظة القليوبية، بيانات

غير منشورة، إدارة الاستثمار، بنها، ٢٠١٨ م.

تهدف دراسة التنوع الصناعي للصناعات الخشبية إلى معرفة مدى تعددها وتنوعها داخل المحافظة، ويقاس التنوع الصناعي بالاعتماد على عدد العاملين بكل صناعة لكل مركز وإيجاد النسبة المئوية لها بالنسبة لمجموع عمال الصناعة (٢٣)، وذلك باستخدام مقياس تريس لحساب مؤشر التنوع الصناعي.

ومن خلال دراسة مؤشر التنوع والجدول (٥) والشكل (٦) يتضح ما يلي :

أظهرت نتائج الدراسة لحساب معامل التنوع الصناعي طبقاً لطريقة تريس، أن المعامل الخام لأكثر المناطق تنوعاً بلغ ٢٢٤.٩ ، والمعامل الخام لأقل المناطق تنوعاً ٢٧٠.٩ ، وأن المعامل الخام لمنطقة الدراسة ٢٤٨.٨ ، مما يدل على ارتفاع درجة تنوع الصناعات الصغيرة على مستوى مراكز محافظة القليوبية.

وباستخدام مؤشر تريس باعتباره أوضح طرق القياس المستخدمة، ودراسة الشكل

(٦) يلاحظ أن أنماط التنوع الصناعي تتدرج إلى ثلاثة مستويات، وهي:

• المستوى الأول: نمط التنوع الصناعي المرتفع:

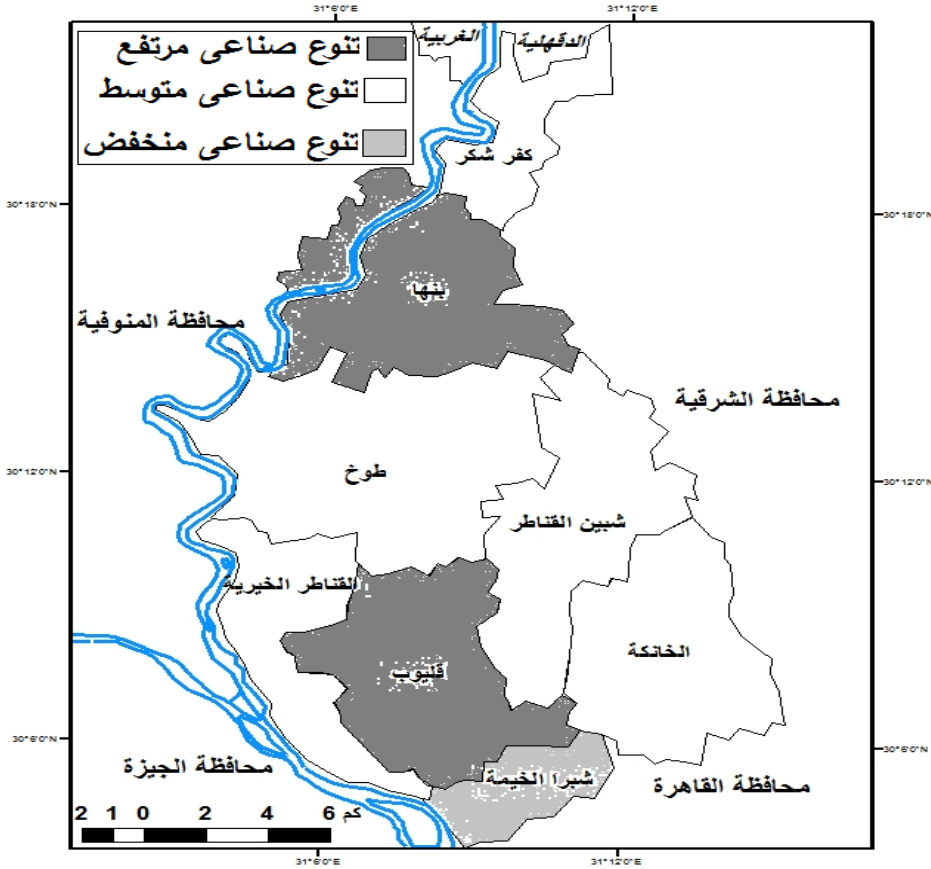
يتراوح معامل التنوع الصافي بهذا النمط بين صفر - ٠,٢٠ ، ويضم هذا النمط مركزي بنها وقلوب؛ ويفسر هذا النمط باكتمال الهياكل الصناعية لكافة الصناعات الخشبية بهذه المراكز مما يؤدي لسيادة التنوع الصناعي، وعدم التخصص في صناعات معينة، ويرجع ذلك إلى وفرة المواد الخام لهذه الصناعات، على الرغم من تركيز عمال صناعة الأثاث بالمركزين بنسبة ٤٥.٠٪، ٤٧.٨٪، وورش المنتجات الخشبية مثل ورش الأبواب والشبابيك بنسبة ٣٤.٩ % ، ٣٤.٨٪ على الترتيب من إجمالي العاملين بالصناعات الخشبية بالمركزين.

•المستوى الثانى: نمط التنوع الصناعى المتوسط:

يتراوح معامل التنوع الصافى بهذا النمط بين ٠,٢١ - ٠,٩٩ وترتفع قيمة المعامل هنا لارتفاع النسبة المئوية للعاملين بالمنتجات الخشبية مثل ورش الأثاث، ويوجد هذا النمط فى خمسة مراكز هي: (كفر شكر، طوخ، شبين القناطر، الخانكة، القناطر الخيرية)، وهذه المراكز تميل إلى التخصص، وتتخصص المراكز فى صناعة الأثاث (الموبيليا)، التى تستحوذ على أكثر من نصف أعداد العاملين بالصناعات الخشبية بالمراكز، وصناعة المنتجات الخشبية (الأبواب والشبابيك) بنسبة ٣٤.٠٪، ٣١.٣٪، ٣٠.٨٪، ٢٣.٣ %، ٢٢.٩ % على الترتيب من إجمالى العاملين بالصناعات الخشبية بالمراكز.

• المستوى الثالث: نمط التنوع الصناعى المنخفض:

يمثل مدينة شبرا الخيمة هذا النمط، حيث بلغ مؤشر التنوع به وفقاً لمؤشر تريس (١)، وهنا يظهر أن هناك نوعاً من التخصص، ويتركز بها أكثر من ثلاثة أرباع عدد العاملين بصناعة الأثاث (الموبيليا) ، ويعزى ذلك إلى كثرة أعداد المنشآت الصناعية وتعدد خطوط الإنتاج بتلك الصناعات بالتالى سمح لها بضم أعداد كبيرة من الأيدي العاملة.



شكل (٦) مؤشر تنوع الصناعات الخشبية بمراكز محافظة القليوبية عام ٢٠١٨ م.

رابعاً- مشكلات الصناعات الخشبية والحلول المقترحة بالمحافظة:

تواجه الصناعات الخشبية وتطورها مجموعة من المشكلات منها :

أ- مشكلات المادة الخام:

- ١- نقص المواد الخام في الصناعات الخشبية لأنه يتم جلبها من أماكن بعيدة مثل الخشب السويدي من الخارج، مع ارتفاع أسعارها وعدم توافرها.
- ٢- تعاني صناعة الأثاث أيضاً من ارتفاع سعر المادة الخام (الخشب)، لذلك فمن الضروري تدخل المسؤولين لتحديد أسعارها في الأسواق.

لذلك يجب تكوين جمعيات من المنتجين الصغار لمساعدة أنفسهم عن طريق العمل الجماعي للحصول علي المواد الخام من مصادرها بأسعار منخفضة (٢٤).

ب- مشكلات الأيدي العاملة (٢٥):

تكمن أهم مشكلات الأيدي العاملة في نقص الخبرات الفنية المدربة، حيث أن العاملين بالصناعات الخشبية غير مدربين، ويرجع ذلك إلى العمل الأسري الذي يسيطر علي الصناعات الخشبية وتوارث الأبناء المهن عن آباءهم الذي يعد جهة التدريب الأساسية لهم، مما يقلل من جودة المنتج، واستخدام أساليب وتقنيات بدائية، وبذلك تنقر إلى الأساليب التكنولوجية الحديثة التي تساعد على تطوير منتجاتها.

لذلك يجب اهتمام الدولة بالتدريب لتوفير العمالة الماهرة وذلك بإقامة برامج تدريب متخصصة والتنسيق بين مراكز التدريب لتبادل الخبرات، ووضع خطة بالتعاون بين أجهزة الدولة المعنية لإيفاد بعثات بالخارج في الحرف التي تحتاج إلى تطوير، لمواكبة الجديد في هذه الحرف لإمكانية المنافسة.

ج- مشكلات متعلقة بالتكنولوجيا (٢٦):

نتيجة لقلة رأس المال وتوارث الحرف عن الآباء، أدى ذلك لاستخدام طرق بدائية في الصناعة والتي تقلل من جودة المنتج والإنتاج، واعتمادها علي آلات بسيطة وعلى العمل اليدوي في أغلب مراحلها؛ مما أدى إلي قلة الإنتاج، وتدهور نوعيته، وعدم القدرة علي المنافسة إلى جانب صعوبة تسويق المنتج.

لذلك يجب إعطاء قروض ميسرة لأصحاب هذه الورش من أجل المساعدة في شراء آلات ذات المستوي التقني المرتفع، وعقد دورات تدريبية للعاملين علي الأجهزة الحديثة لمواكبة التطور.

د- مشكلة التمويل:

جاءت مشكلة التمويل نتيجة أن أغلب الصناعات الخشبية تعتمد على رأس مال خاص بالأفراد نتيجة زيادة نسبة الفائدة وكثرة الضمانات التي تطلبها البنوك، لذلك تعتمد الصناعات الصغيرة في تمويلها على المدخرات الفردية، ثم القروض التي يحصل عليها أصحاب المشروع من الأقارب والمرابيين، وأخيرا البنوك وهي أضعف مصادر تمويل هذا القطاع.

ولمواجهة مشكلة التمويل يقترح الطالب الاهتمام بما يلي:

أ) إيجاد نظام تمويلي للمشروعات الصغيرة يكفل تقديم قروض وتسهيلات ائتمانية بشروط ميسرة بأسعار فائدة لا تتجاوز ٦٪ مثل ما حدث بمشروعات الأمن الغذائي في مصر خلال حقبة السبعينات (٢٧).

ب) قيام الدولة بضمان القروض المقدمة للخارجين أصحاب المشروعات الصغيرة لعدم قدرتهم في بداية حياتهم العملية على توفير هذه الضمانات ، مع سرعة إنشاء بنك للحرفيين.

ج) قيام الصندوق الاجتماعي للتنمية بدورها في تمويل المشروعات الصغيرة بسعر فائدة أقل.

هـ. مشكلة التسويق (٢٨):

تعد مشكلة التسويق من المشكلات الجوهرية التي تواجه القطاع الصناعي بوجه عام وقطاع الصناعات الخشبية بوجه خاص، حيث منافسة المنتجات المستوردة وخاصة الصينية بالمحافظة هي نفس المنتج مع اختلاف الكفاءة وبأسعار قليلة، ولم يقف الأمر على المنتج بل والمادة الخام الجاهزة، كذلك عدم وجود أسواق كافية، لذلك يجب إتقان

المنتج وتحسين جودته، لأن ذلك أفضل وسيلة للتسويق والمنافسة، وإقامة إدارة متخصصة في دراسات الجدوى خاصة بصغار الحائزين ترشدهم نحو المنتجات الخشبية التي يمكن أن تسوق في الداخل والخارج .

و- مشكلات الطاقة:

تعاني الصناعة بصورة عامة من مشكلة انقطاع التيار الكهربائي أثناء العمل ارتفاع أسعار فواتير الكهرباء، فيترتب علي انقطاع التيار الكهربائي تلف بعض الآلات والأجهزة، ومع استمرارية ارتفاع النفقات فغالبا ما يفضل المشروع الإغلاق علي الاستمرار في الإنتاج، فيجب تخفيض أسعار التيار الكهربائي وعمل صيانة مستمرة للتأكد من سلامة الكابلات(٢٩).

الخاتمة:

أولاً: النتائج :

أبرزت الدراسة عدة نتائج تخص موضوع الصناعات الخشبية فى محافظة القليوبية والتي من أهمها:

- بلغ عدد الورش بمحافظة القليوبية ١٢٩٣ ورشة بمحافظة القليوبية عام ٢٠١٨م، تمثل بذلك ١٧.٥٪ من إجمالي الصناعات الصغيرة بالمحافظة.

- جاءت مدينة شبرا الخيمة في مقدمة مراكز محافظة القليوبية من حيث أعداد ورش الصناعات الخشبية بعدد ٤٩٥ ورشة بنسبة ٣٨.٣٪ من إجمالي الصناعات الخشبية بمحافظة القليوبية، وبنسبة ٦.٧٪ من إجمالي الصناعات الصغيرة بمحافظة القليوبية عام ٢٠١٨م، وذلك لخدمة أغلب مراكز محافظة القليوبية من الصناعات الخشبية.

- تبين من خلال البحث إن الصناعات الخشبية تعاني من عدة مشاكل أثرت بشكل أو بآخر على الإنتاج ونوعيته منها نقص المواد الخام، نظراً لعدم وجود غطاء نباتي طبيعي لتصنيع الأخشاب في مصر، واستخدام أساليب وتقنيات بدائية، واعتمادها علي آلات بسيطة وعلى العمل اليدوي في أغلب مراحلها، وإنقطاع التيار الكهربائي بإستمرار.

ثانياً: التوصيات:

توصى الدراسة بعدة مقترحات جغرافية لتطور وتنمية الصناعات الخشبية في محافظة القليوبية وهي:-

-العمل على إنشاء ورش تجفيف الخشب المقطع وأحوض كيميائية وأفران حرارية من أجل منع العيوب ومنها التشققات التي قد تحصل على الأخشاب إضافة إلى إنشاء ورش لصناعة الخشب المضغوط .

-العمل على إنشاء مجمع صناعي لصناعة الأخشاب بعيداً عن المناطق السكنية في سبيل التخلص من الضوضاء والتلوث البيئي الناتجة من خلال عمل الآلات .

- من الضروري تدخل المسؤولين لتحديد أسعار المادة الخام (الخشب) في الأسواق.

يجب إعطاء قروض ميسرة لأصحاب هذه الورش من أجل المساعدة في شراء آلات ذات المستوى التقني المرتفع، وعقد دورات تدريبية للعاملين علي الأجهزة الحديثة لمواكبة التطور.

يجب إنقار المنتج وتحسين جودته، لأن ذلك أفضل وسيلة للتسويق والمنافسة، وإقامة إدارة متخصصة في دراسات الجدوى خاصة بصغار الحائزين ترشدهم نحو المنتجات الخشبية التي يمكن أن تسوق في الداخل والخارج .

• الترويج والتسويق وإقامة معارض دائمة في الأسواق الأوروبية والآسيوية وإفريقيا لمنتجات الصناعات الخشبية.

الهوامش:

(^١) زمزم أحمد مرعى درويش، الصناعات الصغيرة ودورها في التنمية في منطقة الأقصر، دراسة في جغرافية الصناعة، رسالة دكتوراه، غير منشورة، قسم الجغرافيا، كلية الآداب، جامعة قنا، ٢٠١٥م، ص ١.

(^٢) أسامة القلش، مرافق المعلومات في مؤسسات الصناعات المعدنية الصغيرة، دراسة ميدانية على منطقة حلوان الصناعية، مجلة المكتبات، السنة العشرون، العدد الأول، جامعة القاهرة، ٢٠٠٠، ص ٢.

(^٣) رجب عزت، تاريخ الأثاث من أقدم العصور، الهيئة المصرية العامة للكتاب، القاهرة، ١٩٧٨م، ص ١٧٧.

(^٤) الجهاز المركزي للتعبئة العامة والإحصاء، مصر فى أرقام، القاهرة، ٢٠١٨، ص ٧.
معدل النمو = $\frac{\text{عدد أو قيمة السنة المراد قياسها} - \text{عدد أو قيمة سنة المقارنة}}{\text{عدد أو قيمة سنة المقارنة}} \times ١٠٠$

عدد أو قيمة سنة المقارنة

للإستزادة راجع - محمد ابراهيم رمضان، مدينة العاشر من رمضان (دراسة في جغرافية الصناعة)، رسالة دكتوراة، غير منشورة، قسم الجغرافيا، كلية الآداب، جامعة الاسكندرية، ١٩٨٩، ص ٥٧.

(^٥) محمد محمود إبراهيم الديب، الجغرافية الاقتصادية، منظور معاصر، مكتبة الأنجلو المصرية، القاهرة، ٢٠٠٦م، ص ٨١٠.

(^٦) يسري الجوهري، جغرافية التنمية، مؤسسة شباب الجامعة، الإسكندرية، ١٩٩٦م، ص ١١٠.

(^٧) - شوقي السيد محمد علي، أثر الطرق البرية والسكك الحديدية في العمران بمحافظة القليوبية، رسالة دكتوراه غير منشورة، قسم الجغرافيا، كلية الآداب، جامعة الزقازيق، ١٩٩٦م، ص ٥.

(^٨) رجب عزت، مرجع سبق ذكره، ١٩٧٨م، ص ص ١٧٩-١٩٩.

(3)-Smith. D.. Industrial location - An Economic Geography Analysis. John Wily & Srt' hg [jd]mons Inc.. New York 1971, p.43.

(^{١٠}) محمد محمود إبراهيم الديب، إنتاج واستهلاك الطاقة الكهربائية في مصر، الجزء الأول، مجلة مصر المعاصرة، السنة السابعة والستون، العدد (٣٦٦)، القاهرة، أكتوبر، ١٩٧٦م، ص ١٤٤.

١١) شوهدي عبد الحميد الخواجة، الصناعات الصغيرة فى مركز أجا ودورها فى التنمية (دراسة جغرافية)، بحث منشور فى المؤتمر الدولى السنوى لقسم الجغرافية ونظم المعلومات الجغرافية (الجغرافية والتغيرات العالمية المعاصرة) ، كلية الآداب، ٢٥-٢٧ يوليو، جامعة الاسكندرية ٢٠١٠م، ص٥٧٣ .

Fellmann J.D, Human Geography, McGraw-Hill, New York, 2007, p. 300 (2)-York,

١٢) مديرية القوى العاملة بمحافظة القليوبية، مركز المعلومات ودعم إتخاذ القرار، بيانات قوة العمل، والعمالة الموسمية، واليومية فى الصناعات الصغيرة ، بيانات غير منشورة ، بنها ، عام ٢٠١٨م.

(4)-stal, R. C. and Buchman, R.C., Industrial Activity and Economic Geography, Hutchinson, London , 1972, P.45 .

Truman A. Hartshorn, John W. Alexander, New Delhi, 1988, P.195.

(1)

(2)-Smith (D.M), Industrial location, An Economic Geographical Analysis Wiley, sons, Inc, New York, 1980., Pp. 37-44

١٧) محمد أزهر السماك، اقتصاديات المواقع الصناعية وتقييم المشروعات ودراسة الجدوى، دار زهران، عمان، ١٩٩٨م ، ص ٨٥.

(4)- Robinson, H.,: Economic Geography, London.1968,p. 188.

١٩) - (حجم الصناعة = س + ص + ل)

٣

س = $\frac{\text{عدد عمال الصناعات الخشبية فى المركز}}{100 \times}$

عدد عمال الصناعات الخشبية فى المحافظة

ص = $\frac{\text{أجور عمال الصناعات الخشبية فى المركز}}{100 \times}$

عدد أجور عمال الصناعات الخشبية فى المحافظة

ل = $\frac{\text{عائد إنتاج الصناعات الخشبية فى المركز}}{100 \times}$

عائد إنتاج الصناعات الخشبية فى المنطقة

راجع : - محمود محمد سيف، المواقع الصناعية دراسة تحليلية فى الجغرافيا الاقتصادية، الطبعة الثانية، دار المعرفة الجامعية، الإسكندرية، ١٩٩٠م ، ص ص ٢٨٩ - ٢٩٣.

-Thompson (J.H), A new method for measuring manufacturing, Annuals of The Association of American Geographers, Vol. 45, No. , 1955, Pp. 418-422.

٢٠ (تتكون فئات حجم الصناعة من الآتي:

حجم	الفئة	حجم الصناعة	الفئة الصناعة
٥٠	السادسة	١٦٠٠ فأكثر	الأولى ٩٩ -
٢٥	السابعة	١٥٩٩-٨٠٠	الثانية ٤٩ -
-١٤	الثامنة	٧٩٩-٤٠٠	الثالثة ٢٤
٦	التاسعة	٣٩٩-٢٠٠	الرابعة ١٣ -
٦ أقل من	العاشرة	١٩٩ - ١٠٠	الخامسة

راجع: محمد خميس الزوكة، بعض أساليب القياس الكمية المستخدمة فى الجغرافيا الإقتصادية، دار المعرفة الجامعية، الإسكندرية، ١٩٨٢، ص ٢٣.

(٢١) زمزم أحمد مرعى درويش، مرجع سبق ذكره، ص ١٠٥.

(٢٢) هناك مجموعة من المقاييس التي يمكن أن تستخدم في قياس التنوع الصناعي ، ومنها معامل تريس: يستخدم معامل تريس في قياس التنوع الصناعي، ويعتمد معامل تريس على عدد العمال باستخدام المعادلة التالية:

معامل التنوع = $\frac{\text{المعامل الخام الحالى}}{\text{المعامل الخام لأكثر المناطق تنوعياً}}$

المعامل الخام لأقل المناطق تنوعاً - المعامل الخام لأكثر المناطق تنوعياً

- أنظر: محمد محمود الديب، التنوع الصناعي وقياسه، دراسة تطبيقية على الوجه البحري، حوليات كلية الآداب جامعة عين شمس، المجلد الثالث عشر، ١٩٧٢، ص ٣٧٧.

- ٢٣ (محمود محمد سيف، مرجع سبق ذكره، ص ص ٣٠٩ - ٣١١ .
- ٢٤ (علي لطفي ، التطور الإقتصادي ، مكتبة عين شمس ، القاهرة ، ١٩٨٨ ، ص ٢٥٥
- ٢٥ (مقابلة شخصية مع مدير الصندوق الاجتماعي للتنمية بمحافظة القليوبية، بتاريخ ٢٠١٨/١٠/١٠ .
- ٢٦ (المجالس القومية المتخصصة، تقرير المجلس القومي للإنتاج ، الدورة ٢٨ ، لأعوام ٢٠٠١ - ٢٠٠٢ م، ص ١٢٠ .
- ٢٧ (أنور عطية العدل، دور الصناعات الصغيرة والحرفية في التنمية " دراسة ميدانية في بيئة المنشآت الصغيرة في مركز ومدينة المنصورة"، بحث غير منشور، قسم الجغرافيا، كلية الآداب، جامعة المنصورة ، ١٩٩١ م، ص ص ١٣٧، ١٣٨ .
- ٢٨ (مقابلة شخصية مع رئيس غرفة الصناعات الخشبية باتحاد الصناعات المصرية، بتاريخ ٢٠١٨/٩/٢٠ م .
- ٢٩ (محمد محمود الديب، مرجع سبق ذكره، ص ١٤٤ .

قائمة المراجع والمصادر

أولاً: باللغة العربية:

- أسامة القلش، مرافق المعلومات فى مؤسسات الصناعات المعدنية الصغيرة، دراسة ميدانية على منطقة حلوان الصناعية، مجلة المكتبات، السنة العشرون، العدد الأول، جامعة القاهرة، ٢٠٠٠.
- الجهاز المركزى للتعبئة العامة والإحصاء ، مصر فى أرقام ، القاهرة ، ٢٠١٨.
- المجالس القومية المتخصصة، تقرير المجلس القومى للإنتاج، الدورة ٢٨، لأعوام ٢٠٠١-٢٠٠٢م.
- الهيئة المصرية العامة للمساحة ، الخريطة الطبوغرافية لمحافظة القليوبية ، مقياس رسم ١ / ١٠٠٠٠٠٠ القاهرة، ٢٠١٨م.
- أنور عطية العدل، دور الصناعات الصغيرة والحرفية فى التنمية " دراسة ميدانية فى بيئة المنشآت الصغيرة فى مركز ومدينة المنصورة"، بحث غير منشور، قسم الجغرافيا ، كلية الآداب، جامعة المنصورة ، ١٩٩١م .
- ديوان عام محافظة القليوبية ، بيان الصناعات الخشبية فى مراكز محافظة القليوبية ، بيانات غير منشورة ،إدارة الاستثمار ، بنها، ٢٠١٨م.
- رجب عزت، تاريخ الأثاث من أقدم العصور، الهيئة المصرية العامة للكتاب، القاهرة، ١٩٧٨م
- زمزم أحمد مرعى درويش ، الصناعات الصغيرة ودورها فى التنمية فى منطقة الأقصر، دراسة فى جغرافية الصناعة ، رسالة دكتوراه، غير منشورة، قسم الجغرافيا، كلية الآداب، جامعة قنا، ٢٠١٥م .

- شوقي السيد محمد علي، أثر الطرق البرية والسكك الحديدية في العمران بمحافظة القليوبية، رسالة دكتوراه غير منشورة، قسم الجغرافيا، كلية الآداب، جامعة الزقازيق ، ١٩٩٦ م .
- شوهدي عبد الحميد الخواجة، الصناعات الصغيرة في مركز أجا ودورها في التنمية (دراسة جغرافية)، بحث منشور في المؤتمر الدولي السنوي لقسم الجغرافية ونظم المعلومات الجغرافية (الجغرافية والتغيرات العالمية المعاصرة) ، قسم الجغرافيا ، كلية الآداب، ٢٥- ٢٧ يوليو، جامعة الاسكندرية ، ٢٠١٠م .
- على لطفى ، التطور الإقتصادي ، مكتبة عين شمس ، القاهرة ، ١٩٨٨ .
- محافظة القليوبية، نشرة المعلومات بالمحافظة، مركز المعلومات ودعم واتخاذ القرار، بنها، ٢٠١٨م
- محمد ابراهيم رمضان ، مدينة العاشر من رمضان (دراسة في جغرافية الصناعة)، رسالة دكتوراه ، غير منشورة، قسم الجغرافيا ، كلية الآداب ، جامعة الاسكندرية ، ١٩٨٩ .
- محمد أزهر السماك، اقتصاديات المواقع الصناعية وتقييم المشروعات ودراسة الجدوى، دار زهران، عمان، ١٩٩٨م .
- محمد خميس الزوكة، بعض أساليب القياس الكمية المستخدمة في الجغرافيا الإقتصادية، دار المعرفة الجامعية، الإسكندرية، ١٩٨٢ .
- محمد محمود إبراهيم الديب ، الجغرافية الاقتصادية، منظور معاصر، مكتبة الأنجلو المصرية، القاهرة، ٢٠٠٦م .

- محمد محمود إبراهيم الديب، إنتاج واستهلاك الطاقة الكهربائية في مصر، الجزء الأول، مجلة مصر المعاصرة، السنة السابعة والستون، العدد (٣٦٦)، القاهرة، أكتوبر، ١٩٧٦ م .
- محمد محمود الديب، التنوع الصناعي وقياسه، دراسة تطبيقية على الوجه البحري، حوليات كلية الآداب جامعة عين شمس، المجلد الثالث عشر، ١٩٧٢ .
- محمود محمد سيف، المواقع الصناعية دراسة تحليلية في الجغرافيا الاقتصادية، الطبعة الثانية، دار المعرفة الجامعية، الإسكندرية، ١٩٩٠ م .
- مديرية الضرائب بمحافظة القليوبية، بيان كمية وقيمة وتكلفة وعائد إنتاج الصناعات الصغيرة، بيانات غير منشورة، مركز المعلومات ودعم إتخاذ القرار ، بنها ، ٢٠١٨ م .
- مديرية القوى العاملة بمحافظة القليوبية، مركز المعلومات ودعم إتخاذ القرار، بيانات قوة العمل، والعمالة الموسمية، واليومية فى الصناعات الصغيرة ، بيانات غير منشورة، بنها ، ٢٠١٨ م .
- يسري الجوهري ،جغرافية التنمية، مؤسسة شباب الجامعة، الإسكندرية، ١٩٩٦ م
- Estal, R. C .and Buchman, R.C., Industrial Activity and Economic Geography, Hutchinson, London , 1972.
- 2007 Fellmann J.D, Human Geography, McGraw-Hill, New York, -
- Robinson, H., Economic Geography, London, 1968.
- Smith (D.M), Industrial location, An Economic Geographical Analysis Wiley, sons, Inc., New York, 1980.
- Smith. D. Industrial Location - An Economic Geography Analysis. John Wily
- & Srt' hg []d]mons Inc. New York, 1971 .

-Thompson (J.H), A new method for measuring manufacturing
Annals of The Association of American Geographers, Vol. 45,
No, 1955.

-Truman A.Hartshorn, John W.Alxander, New Delhi, 1988.

ثالثاً: المواقع الالكترونية:

1. <http://www.Qalyubiya.gov.eg>. الموقع الرسمي لمحافظة القليوبية
2. <http://www.ida.gov.eg/Arabic/Pages/NewsHome.aspx>. هيئة التنمية الصناعية
3. <http://www.mti.gov.eg/Arabic/Pages/default.aspx>. وزارة الصناعة والتجارة
4. <http://inplanning.gov.eg/ar/Pages/default.aspx>. معهد التخطيط القومي
5. <http://www.capmas.gov.eg>. الجهاز المركزي للتعبئة العامة والإحصاء
الصندوق الاجتماعي للتنمية
6. www.SFDegypt.org.

The Wooden Industries in Qalyubiya Governorate (Study in the Industrial Geography)

Abstract

The study Wooden industries in Qalyubiya Governorate, is an important issue. Its importance is attributed to the lack of geographical studies that have addressed the issue industries, and the study was discussed location, raw material, energy, labor: one of the most (important human factors, which mounted to 2017 workers in 2018), transportation, market, capital, Government policy (which aims at providing personal loans with less interest for the youth, directly for the service of small Wooden industries, and indirectly).

And the study was discussed the distribution and measurement Wooden industries in Qalyubiya Governorate and relies on., The geographical distribution of the number of establishments, and the number of workshops Wooden industries reached 1293 in 2018., and relies on the geographical distribution and measurement of the installation Wood industries in the study area. namely, (the measurement of growth, the density, diversity index, The value of production Wood industries).

Dealing with the Wooden industries by studying the problems that face them and finding solutions to them, and depending on the research results that clarify the importance of the projects sector as being provided with the support and financial and human capabilities needed , For that, I recommend to adapt the industrial projects and rising with them.

Keywords: The Wooden Industries, the measurement of growth, diversity index, Problems and solutions