

**إنتاج اللحوم الحمراء في محافظة  
سوهاج: دراسة في الجغرافيا الاقتصادية  
باستخدام نظم المعلومات الجغرافية**

**علاء وصفي محمود حميده**

باحث بقسم الجغرافيا

كلية الآداب - جامعة القاهرة

**DOI: 10.21608/QARTS.2022.127361.1393**

مجلة كلية الآداب بقنا - جامعة جنوب الوادي - العدد (٥٦) يوليو ٢٠٢٢

ISSN: 1110-614X الترخيم الدولي الموحد للنسخة المطبوعة

ISSN: 1110-709X الترخيم الدولي الموحد للنسخة الإلكترونية

<https://qarts.journals.ekb.eg>

موقع المجلة الإلكتروني:



## إنتاج اللحوم الحمراء في محافظة سوهاج: دراسة في الجغرافيا الاقتصادية باستخدام نظم المعلومات الجغرافية

### الملخص:

يُعد قطاع الإنتاج الحيواني من القطاعات الإنتاجية المهمة في بناء الاقتصاد القومي بصفة عامة والاقتصاد الزراعي بصفة خاصة، حيث تساهم الثروة الحيوانية مساهمة رئيسية في الإنتاج والدخل الزراعي القومي المصري، وقطاع الإنتاج الحيواني في مصر من أهم مكونات القطاع الزراعي، فهو مصدرًا رئيسيًا لتوفير البروتين الحيواني اللازم لغذاء الإنسان، وتُعد مصر من الدول التي تعاني من انخفاض متوسط نصيب الفرد من البروتين الحيواني، حيث بلغ متوسط نصيب الفرد في السنة حوالي ٨,٥ كجم، وفي محافظة سوهاج ٢,٦ كجم، ومن هنا أصبح الاهتمام بتنمية مشروعات إنتاج اللحوم الحمراء ذو أهمية وذلك لزيادة الطلب عليها، ويعتمد إنتاج اللحوم الحمراء على الأعداد المتوفرة من مختلف أنواع الحيوانات المزرعية المستخدمة في هذا المجال وهي الأبقار، والجاموس، والأغنام، والماعز، والإبل، والتي تمثل أحد المكونات الرئيسية للدخل الزراعي المصري، وتهدف الدراسة إلى توصيف الوضع الراهن لإنتاج اللحوم الحمراء بمحافظة سوهاج؛ بدراسة تطور إنتاج اللحوم الحمراء وتوزيعها الجغرافي على مراكز المحافظة، ودراسة متوسط نصيب الفرد من الإنتاج.

**الكلمات المفتاحية:** اللحوم الحمراء، الإنتاج الحيواني، محافظة سوهاج، المجازر.

## مقدمة:

تُعد الثروة الحيوانية أحد الموارد الرأسمالية الزراعية المهمة؛ لما تسهم به منتجاتها المختلفة من جملة رأس المال المنتج؛ وعلى ذلك فهي تمثل مكانة مهمة في البنيان الاقتصادي عامة، والاقتصاد الزراعي خاصة (هندي، ١٩٩٧م، ص ١٣٦).

وتأتي أهمية الثروة الحيوانية في مصر باعتبارها المصدر الأساسي للبروتين الحيواني من اللحوم والألبان، ومصدرًا مهمًا للمواد الخام لبعض الصناعات مثل صناعة غزل ونسيج الصوف، وصناعة منتجات الألبان، وصناعة دبغ وتصنيع الجلود والغراء، والخيوط الجراحية، وتسهم بدمائها في تصنيع العلف السمكي، وتشكل فضلاتها مخصبات عضوية تزيد من القدرة الإنتاجية للأراضي الزراعية (زيادي، ١٩٩٣م، ص ٣٣٥).

ويُمكن اعتبار أعداد المذبوحات مؤشرًا لكميات المُنتجة من اللحوم خاصة إذا ما أُخذ في الاعتبار مجموعة من العوامل التي تؤثر في كميات اللحوم المُنتجة من هذه الأعداد، والتي منها وزن وعمر ونوع الرأس المذبوح، وطريقة التربية، ومن ثم نسبة التصافي (نصر، ١٩٧٩م، ص ٩).

وهناك نوعان من المذبوحات "داخل وخارج المجازر" وتتميز مذبوحات المجازر بارتفاع قيمتها الغذائية وخلوها من الأمراض نظرًا لخضوعها للكشف الطبي قبل الذبح وبعده، ونظرًا لصعوبة تحديد المذبوحات خارج المجازر بدقة، بالإضافة إلى توزيعها على المراكز، فقد اعتمد الطالب في تحديد إنتاج اللحوم علي مذبوحات المجازر الحكومية، ومعرفة الفارق بينها وبين إجمالي إنتاج اللحوم في محافظة سوهاج، والذي

حددته نشرة إحصاءات الثروة الحيوانية التابعة للجهاز المركزي للتعبئة العامة والإحصاء، لمعرفة نسبة اللحوم المنتجة خارج المجازر الحكومية.

### مشكلة الدراسة وأهميتها:

تواجه مصر بشكل عام ومحافظة سوهاج بشكل خاص عجزاً في الكميات المنتجة من اللحوم الحمراء مما أدى إلى عدم الوفاء بالاحتياجات الاستهلاكية المتزايدة للسكان، وترتب على ذلك انخفاض متوسط نصيب الفرد من البروتين الحيواني عن المستويات العالمية، مما أدى إلى ارتفاع أسعارها المحلية من ناحية، والاعتماد على الاستيراد من ناحية أخرى، الأمر الذي يشكل ضغطاً على ميزان المدفوعات، مما يتطلب معه ضرورة تخفيض تلك الفجوة بين الإنتاج والاستهلاك، لذا تأتي أهمية الدراسة في تقييم الوضع الراهن لإنتاج اللحوم الحمراء في محافظة سوهاج، ودراسة التوزيع الجغرافي للتعرف على التباين في التوزيع على مستوى مراكز المحافظة.

### أهداف الدراسة:

يهدف البحث إلى :

- التعرف على تطور إنتاج اللحوم الحمراء في محافظة سوهاج.
- دراسة التوزيع الجغرافي لإنتاج اللحوم الحمراء بمراكز المحافظة.
- تحديد نطاقات تركيز إنتاج اللحوم الحمراء بمنطقة الدراسة.
- التعرف على متوسط نصيب الفرد من إنتاج اللحوم الحمراء.

## مناهج البحث وأساليبه:

### - المناهج:

اعتمد البحث على عدد من المناهج في سبيل تحقيق أهدافه ومنها: **المنهج التاريخي** وذلك لدراسة تطور إنتاج اللحوم الحمراء في محافظة سوهاج، والتغيرات التي طرأت على كميات اللحوم المنتجة، **والمنهج الإقليمي**: والذي انعكس دوره عند إبراز أهمية منطقة الدراسة، ومن ثم دورها في إنتاج اللحوم الحمراء، كما تم الاستعانة **بالمنهج الوصفي** في عرض الحقائق العلمية والأرقام والنسب المئوية.

### - الأساليب:

اعتمدت الدراسة على **الأسلوب الكارتوجرافي** في تحليل ورسم الأشكال البيانية الموضحة لظواهرات البحث باستخدام برامج متخصصة مثل: Arc GIS وبرنامج Microsoft Excel، كما ساهمت **الدراسة الميدانية** بدور مهم، فكانت مصدرًا مهمًا للحصول على البيانات، والتقاط الصور الفوتوغرافية الخاصة بموضوع الدراسة، كما تم الاستعانة **بالأسلوب الكمي** لمعالجة وتمثيل البيانات الإحصائية وتطبيق بعض المعادلات باستخدام برنامج Microsoft Excel .

### الدراسات السابقة:

تعددت الدراسات السابقة الخاصة بموضوع الدراسة ومنها :

- **دراسة جرجس<sup>(١)</sup> ١٩٩٢م** : بعنوان اقتصاديات إنتاج اللحوم في مصر، واستعرض فيها الباحث أهم المحددات والعوامل المؤثرة في إنتاج اللحوم في جميع مراحل

(١) جرجس، انجيل اسكندر، اقتصاديات إنتاج اللحوم في مصر، رسالة ماجستير، غير منشورة، قسم الاقتصاد الزراعي، كلية الزراعة بمشتهر، جامعة الزقازيق، ١٩٩٢م.

الإنتاج، والتحليل الاقتصادي لتوزيع إنتاج اللحوم، والفجوة الغذائية في إنتاج اللحوم في مصر، ودراسة أهم المشكلات التي تواجه الإنتاج والحلول المقترحة لحل تلك المشكلات.

- دراسة عبد العزيز<sup>(١)</sup> ١٩٩٤م : بعنوان التقدير الإحصائي لتأثير أهم العوامل المحددة لإنتاج واستهلاك اللحوم الحمراء في مصر، وتناولت الدراسة أهم العوامل المؤثرة في إنتاج واستهلاك اللحوم الحمراء في مصر؛ ومنها عدد الوحدات الحيوانية المزرعية المنتجة للحوم الحمراء، ودخل الفرد، علاوة على دراسة المشكلات والعقبات التي تواجه إنتاج وتسويق اللحوم الحمراء، وتقديم مقترحات لحل تلك المشكلات والعقبات وذلك للنهوض والارتقاء بمستوي كفاءة الأداء الاقتصادي للإنتاج.

- دراسة عبد الرازق<sup>(٢)</sup> ١٩٩٩م : بعنوان دراسة اقتصادية للعوامل المؤثرة على إنتاج اللحوم الحمراء في مصر، وأوضحت الدراسة أهم العوامل المؤثرة في إنتاج اللحوم الحمراء وتمثلت في مساحة الأعلاف الخضراء، وكمية الأعلاف المصنعة، والقيمة الحقيقية للقروض المقدمة، والكمية المستوردة من اللحوم الحمراء، وتناولت الدراسة أهم مشكلات إنتاج اللحوم الحمراء في مصر، والحلول المقترحة للنهوض بهذا النشاط الاقتصادي.

(١) عبد العزيز، مصطفى السيد، التقدير الإحصائي لتأثير أهم العوامل المحددة لإنتاج واستهلاك اللحوم الحمراء في مصر، المؤتمر السنوي التاسع والعشرون للإحصاء وعلوم الحاسب وبحوث العمليات، معهد الدراسات والبحوث الإحصائية، جامعة القاهرة، ١٩٩٤م.

(٢) عبد الرازق، شعبان عبد الجيد عبد المؤمن، دراسة اقتصادية للعوامل المؤثرة على إنتاج اللحوم الحمراء في مصر، رسالة دكتوراه، غير منشورة، قسم الاقتصاد الزراعي، كلية الزراعة، جامعة الأزهر، ١٩٩٩م.

- دراسة مصطفى<sup>(٣)</sup> ٢٠٠٣م : عن اقتصاديات إنتاج اللحوم الحمراء في محافظة الفيوم، وأوضحت الدراسة أن الاستهلاك الفردي من اللحوم الحمراء قد اتسم بالتذبذب بين الزيادة والانخفاض خلال فترة الدراسة، ويعزى الانخفاض إلى القصور في الطاقة الإنتاجية للحوم الحمراء عن الوفاء بالاحتياجات الغذائية نتيجة الزيادة المستمرة في عدد السكان بالإضافة إلى انخفاض الدخل الفردي الحقيقي، كما تناولت الدراسة أهم المشكلات التي تواجه إنتاج اللحوم الحمراء في محافظة الفيوم.

- دراسة سليمان<sup>(١)</sup> ٢٠٠٥م : بعنوان اقتصاديات استهلاك اللحوم المصنعة في محافظة القاهرة، وتوصلت الدراسة إلى أن أهم العوامل المؤثرة على استهلاك اللحوم قد تمثلت في عدد السكان، والأسعار، ودخل الفرد، وصفات السكان وعاداتهم الاستهلاكية، وأوضحت الدراسة أهم المشكلات الاستهلاكية والتسويقية التي واجهت مستهلكي وتجار اللحوم الحمراء المصنعة في محافظة القاهرة.

- دراسة مرجان<sup>(٢)</sup> ٢٠١٧م : عن الإنتاج الحيواني ودوره في التنمية الاقتصادية في محافظة أسيوط، دراسة في الجغرافيا الاقتصادية، وتناولت الدراسة تطور الإنتاج الحيواني في المحافظة بأشكاله المختلفة، والتوزيع الجغرافي للإنتاج الحيواني ومدى

(٣) مصطفى، منى عباس درويش، اقتصاديات إنتاج اللحوم الحمراء في محافظة الفيوم، رسالة ماجستير، غير منشورة، قسم الاقتصاد الزراعي، كلية الزراعة، جامعة القاهرة، فرع الفيوم، ٢٠٠٣م.

(١) سليمان، حمداوي حمدان بكري، اقتصاديات استهلاك اللحوم المصنعة في محافظة القاهرة، رسالة دكتوراه، غير منشورة، قسم الاقتصاد الزراعي، كلية الزراعة، جامعة الأزهر بالقاهرة، ٢٠٠٥م.

(٢) مرجان، إيمان عز محمد، الإنتاج الحيواني ودوره في التنمية الاقتصادية في محافظة أسيوط، دراسة في الجغرافيا الاقتصادية، مجلة كلية الآداب، جامعة أسيوط، المجلد ٢٠، أسيوط، ٢٠١٧م.



توطنه في مراكز المحافظة مع دراسة العوامل الجغرافية المختلفة المساهمة في هذا التوطن، وكذلك دراسة استهلاك اللحوم والألبان الخام في المحافظة، فضلاً عن مشكلات الإنتاج الحيواني بمنطقة الدراسة.

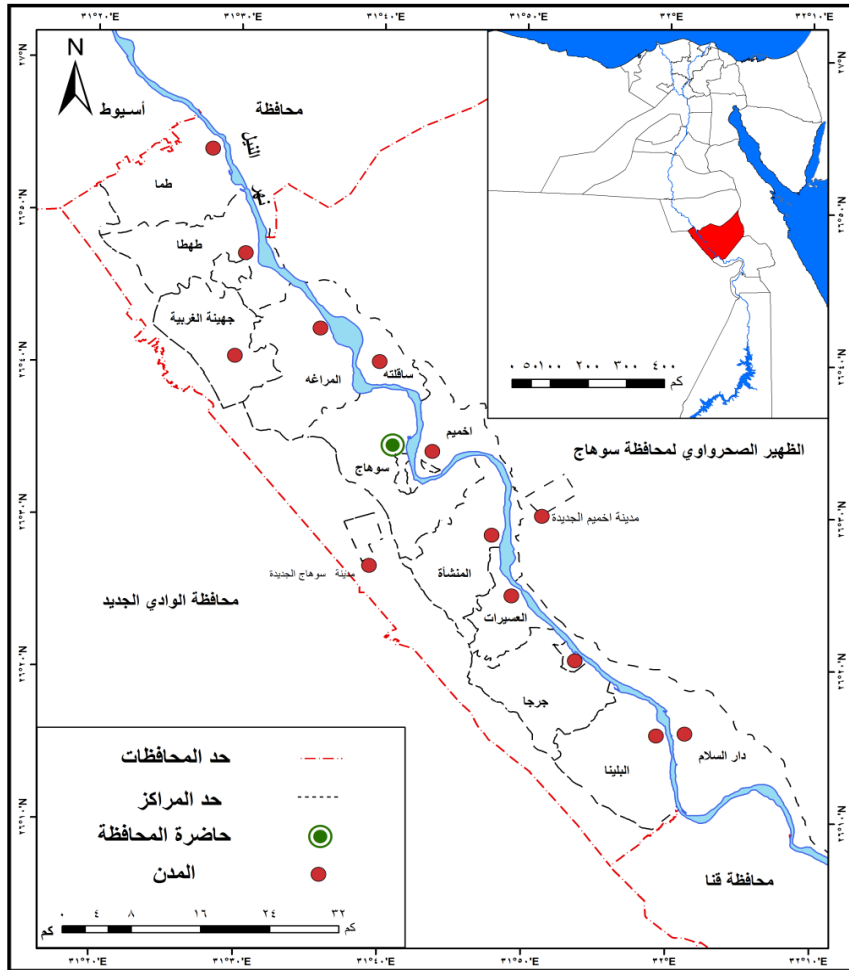
### اسباب اختيار الموضوع:

- أهمية دراسة إنتاج اللحوم الحمراء ودره في التنمية الاقتصادية في المحافظة لتحقيق أكبر عائد اقتصادي.
- لم تلق تربية مشروعات الإنتاج الحيواني بالمحافظة اهتماماً من المزارعين على الرغم أنها من الأنشطة الاقتصادية المهمة.
- حيوية الموضوع وأهميته، وذلك في توفير البروتين الحيواني، وتوفير فرص العمل ودفع عجلة التنمية في ظل الظروف الاقتصادية المتغيرة.
- قلة الدراسات الجغرافية المنفردة بدراسة موضوع إنتاج اللحوم الحمراء .

### أولاً : موقع منطقة الدراسة:

محافظة سوهاج هي إحدى المحافظات الأربع المكونة لإقليم جنوب الصعيد مصر بجانب كل من محافظات قنا والأقصر وأسوان، ويحدها شمالاً محافظة أسيوط، وجنوباً محافظة قنا، ويحدها من الشرق الصحراء الشرقية ومحافظة البحر الأحمر ومن الغرب الصحراء الغربية ومحافظة الوادي الجديد. وتقع عاصمة المحافظة (سوهاج) في منتصف المسافة تقريبا بين القاهرة وأسوان ( ٤٦٧ كم عن القاهرة شمالاً و ٤١٢ كم عن أسوان جنوباً). وتتكون المحافظة من ١٢ مركزاً، تضم ١٤ مدينة، و ٥١ قرية رئيسية، ٢٧٠ قرية تابعة، بالإضافة إلى ١٤٤٥ عربة (صبره، ٢٠٢٠م، ص٢).

تمتد محافظة سوهاج بين دائرتي عرض  $26^{\circ} 10' 35''$  و  $26^{\circ} 50' 8''$  شمالاً شكل (١)، وبذلك فهي تمتد بطول ١٢٥ كيلو متراً من الجنوب إلى الشمال على امتداد مجرى نهر النيل، كما تنحصر بين خطي طول  $26^{\circ} 31' 6''$  و  $26^{\circ} 32' 9''$  شرقاً، بعرض يتراوح بين ١٦ - ٢٥ كيلو متراً، وبذلك تبلغ مساحتها الكلية حوالي ١١٠٢٢ كيلو متر مربع (عبد الرازق، ٢٠١٩م، ص ف).



المصدر: الجهاز المركزي للتعبئة العامة والإحصاء، التقسيم الإداري لمحافظة سوهاج ٢٠١٧م، وحدة نظم المعلومات الجغرافية، بتصرف.

شكل (١) الخريطة الإدارية لمحافظة سوهاج على مستوى المراكز

**ثانيًا : تطور إنتاج اللحوم الحمراء بالمحافظة:**

بلغ إنتاج محافظة سوهاج من اللحوم الحمراء داخل وخارج المجازر الحكومية ٢٨٠٢١,٨٦ طنًا عام ٢٠٢٠م، يشكل ٥,٨% من إجمالي إنتاج مصر والبالغ ٤٧٩٤٣٨ طنًا في نفس العام، وجاءت محافظة سوهاج في الترتيب التاسع على مستوى الجمهورية في إنتاج اللحوم الحمراء، بعد القاهرة، والجيزة، والقليوبية، والمنوفية، والبحيرة، والشرقية، والغربية، والمنيا (الجهاز المركزي للتعبئة العامة والإحصاء نشرة احصاءات الثروة الحيوانية، ٢٠٢٠م).

وقد زاد إنتاج محافظة سوهاج من اللحوم الحمراء من ٢١٣١١,٤ طنًا عام ٢٠١٠م إلى ٢٨٠٢١,٨٦ طنًا عام ٢٠٢٠م بزيادة قدرها ٦٧١٠,٤٦ طنًا بنسبة ٣١,٥%. وترجع هذه الزيادة للأسباب التالية :

- انتشار مشروعات التسمين بالمحافظة والتي بلغت عام ٢٠٢٠م نحو ٦٦٣ مشروعًا لتسمين الماشية، وتستخدم معظم هذه المشروعات الأسلوب العلمي في التربية.
- انتشار الوحدات البيطرية والتي بلغت ١٢٤ وحدة بيطرية عام ٢٠٢٠م، حيث ساعدت على مكافحة أمراض الحيوان وبالتالي زيادة الإنتاج.
- انتشار استخدام التلقيح الصناعي للتغلب على مشكلات العقم، ونشر الصفات الوراثية الممتازة ، وزيادة معدلات الولادة السنوية، وتقليل نسب التقويت بينها.
- التوسع في زراعة الأعلاف الخضراء، والتوسع في تصنيع الأعلاف.

وتتفاوت نسبة زيادة كل نوع من أنواع اللحوم الحمراء خلال الفترة المذكورة، وهذا

ما يوضحه الجدول التالي والشكل (٢):

جدول ( ١ ) تطور إنتاج اللحوم الحمراء بمحافظة سوهاج في الفترة ٢٠١٠ - ٢٠٢٠م

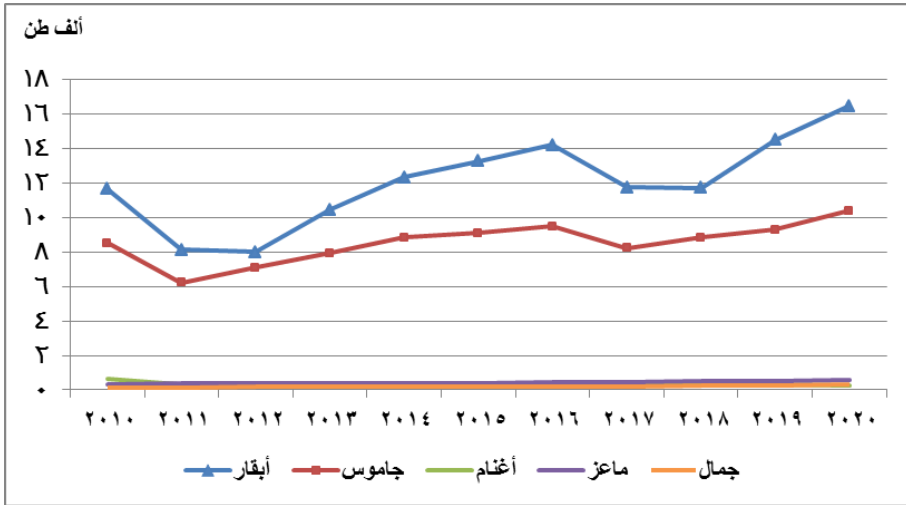
(ألف طن)(\*)

التغير %	جملة الإنتاج (ألف طن)	جمال (ألف طن)	ماعز (ألف طن)	أغنام (ألف طن)	جاموس (ألف طن)	أبقار (ألف طن)	السنة
—	٢١,٣١١	٠,١٤٧	٠,٣٢٣	٠,٦٦١	٨,٥١٧	١١,٦٦٣	٢٠١٠
- ٢٨,٦	١٥,٢١٠	٠,١٥٥	٠,٣٥٧	٠,٣٢٨	٦,٢١٨	٨,١٥٢	٢٠١١
٢١,١	١٦,٠٠٢	٠,١٧١	٠,٣٩٠	٠,٣٣٤	٧,١٠٥	٨,٠٠٢	٢٠١٢
٢٠,٧	١٩,٣١١	٠,١٦٦	٠,٣٩٦	٠,٣٢٦	٧,٩٤٥	١٠,٤٧٨	٢٠١٣
١٤,٤	٢٢,٠٩٨	٠,١٨٩	٠,٤١٠	٠,٢٨٥	٨,٨٦٠	١٢,٣٥٤	٢٠١٤
٥,٥	٢٣,٣١١	٠,١٩٥	٠,٤١٢	٠,٣١١	٩,١٠٤	١٣,٢٩٠	٢٠١٥
٥,٧	٢٤,٦٥١	٠,٢٠٦	٠,٤٢٣	٠,٢٨١	٩,٤٩٩	١٤,٢٤١	٢٠١٦
- ١٤,٩	٢٠,٩٧٧	٠,٢٢٠	٠,٤٥٢	٠,٢٩٦	٨,٢٣٠	١١,٧٧٩	٢٠١٧
٣,٠	٢١,٦١٠	٠,٢٣١	٠,٤٨٧	٠,٣١١	٨,٨٤٤	١١,٧٣٦	٢٠١٨
١٥,٤	٢٤,٩٣٥	٠,٢٧٧	٠,٥٣٣	٠,٣٠٤	٩,٣٢٠	١٤,٥٠١	٢٠١٩
١٢,٤	٢٨,٠٢٢	٠,٢٩٨	٠,٥٧٣	٠,٢٧٠	١٠,٣٩٥	١٦,٤٨٥	٢٠٢٠
—	١٠٠	١,١	٢,٠	١,٠	٣٧,١	٥٨,٨	%

المصدر: - الجهاز المركزي للتعبئة العامة والإحصاء، إحصاءات الثروة الحيوانية، سنوات من ٢٠١٠ - ٢٠٢٠م.

- مديرية الطب البيطري بسوهاج، بيان أعداد المذبوحات وإجمالي الإنتاج، بيانات غير منشورة، سنوات مختلفة، إدارة المجازر، سوهاج، ٢٠٢١م.

(\*) تُعبر هذه الكميات عن إجمالي إنتاج اللحوم الحمراء داخل وخارج المجازر.



شكل ( ٢ ) تطور إنتاج اللحوم الحمراء بمحافظة سوهاج في الفترة ٢٠١٠م - ٢٠٢٠م

يتضح من دراسة الشكل ما يلي:

طرأت عدة تغيرات على إنتاج اللحوم الحمراء بمحافظة سوهاج وكشفت الدراسة التحليلية لهذه التغيرات عن الآتي :

- تذبذب الإنتاج خلال الفترة من ٢٠١٠م إلى عام ٢٠٢٠م بين الزيادة والانخفاض تبعاً لتأثير مجموعة من العوامل منها اختلاف أعداد المذبوحات، وتفشي مرض الحمى القلاعية مما أثر على عمليات الاستيراد وبالتالي نقص كميات اللحوم المتاحة .
- انخفض إنتاج اللحوم الحمراء من ٢١٣١١,٤ طنًا عام ٢٠١٠م إلى ١٥٢١٠ طنًا عام ٢٠١١م بنسبة ٢٨,٦% ، ويرجع هذا الانخفاض إلى أحداث ٢٥ يناير وانخفاض استيراد الحيوانات الحية خلال تلك الفترة.
- بدأ الإنتاج في الارتفاع منذ عام ٢٠١٢م حتى عام ٢٠١٦م حيث بلغ إنتاج اللحوم الحمراء ٢٤٦٥٠,٥ طنًا عام ٢٠١٦م، بزيادة قدرها ٧٧٢٨,٥ طنًا عن عام

- ٢٠١٢م بنسبة ٤٥,٧٪، ويرجع ذلك إلى استيراد الحيوانات الحية من السودان والصومال، إلى جانب انتشار مشروعات التسمين بالمحافظة.
- انخفض إنتاج اللحوم الحمراء في عام ٢٠١٧م حيث بلغ ٢٠٩٧٧ طنًا، وبنسبة انخفاض بلغت ١٤,٩٪ عن عام ٢٠١٦م، ويرجع ذلك إلى انتشار مرض الحمى القلاعية ونفوق أعداد كبيرة من الحيوانات.
  - شهد إنتاج اللحوم الحمراء بمحافظة سوهاج ارتفاعًا تدريجيًا خلال الفترة من ٢٠١٨م إلى عام ٢٠٢٠م، حيث زاد الإنتاج من ٢١٦٠٩,٧ طنًا إلى ٢٨٠٢١,٨٦ طنًا بزيادة قدرها ٦٤١٢,١٤ طنًا بنسبة زيادة ٢٩,٧٪، ويعزى ذلك لانتشار مشروعات التسمين بالمحافظة، وزيادة أعداد الوحدات البيطرية ومكافحة أمراض الماشية.
  - يتصدر إنتاج لحوم الأبقار بقية أنواع اللحوم الحمراء حيث يمثل ٥٨,٨٪ إنتاج اللحوم الحمراء بسوهاج عام ٢٠٢٠م، ويحتل اللحم الجاموسي المرتبة الثانية بنسبة ٣٧,١٪، يليه لحم الماعز بنسبة ٢٪، واللحم الجملي بنسبة ١,١٪، ولحم الأغنام بنسبة ١٪ من إجمالي إنتاج اللحوم الحمراء بالمحافظة.
  - بلغ إنتاج اللحم البقري عام ٢٠١٠م حوالي ١١٦٦٣,٢ طنًا، ووصل الإنتاج إلى ١٦٤٨٥ طنًا عام ٢٠٢٠م بنسبة زيادة قدرها ٤١,٣٪، ومعدل نمو سنوي قدره ٣,٨٪، ومرد ذلك زيادة أعداد رؤوس الأبقار في السنوات الأخيرة مع زيادة مشروعات التسمين .
  - زاد إنتاج اللحم الجاموسي من ٨٥١٦,٩ طنًا عام ٢٠١٠م إلى ١٠٣٩٥,١ طنًا عام ٢٠٢٠م، بنسبة زيادة قدرها ٢٢,١٪، ومعدل سنوي قدره ٢٪، ويرجع ذلك إلى زيادة أعداد السكان وتفضيل السكان استهلاك لحوم الماشية، وانخفاض معدل

الزيادة يرجع إلى أن الجاموس يُعتبر حيوان اللبن الأول في مصر، أي يُخصص لإنتاج اللبن أكثر من التسمين وإنتاج اللحوم.

■ انخفض إنتاج لحوم الأغنام من ٦٦١ طنًا عام ٢٠١٠م إلى ٢٧٠,٤ طنًا عام ٢٠٢٠م، بنسبة انخفاض قدرها ٥٩,١٪، ويرجع ذلك إلى زيادة ذبح الأغنام خارج المجازر، علاوة على أن الضأن من اللحوم الموسمية، حيث يكثر ذبحها في الأعياد والمناسبات الدينية.

■ زاد إنتاج لحوم الماعز من ٣٢٣,٢ طنًا عام ٢٠١٠م إلى ٥٣٧,٠٦ طنًا عام ٢٠٢٠م، بنسبة زيادة قدرها ٦٦,٢٪، كما زاد إنتاج لحوم الجمال من ١٤٧,١ طنًا إلى ٢٩٨,٣ طنًا خلال نفس الفترة، بنسبة زيادة ١٠٢,٨٪ ومعدل زيادة سنوي بلغ ٩,٣٪، وهو معدل مرتفع، ويرجع ذلك إلى زيادة الطلب على لحوم الجمال في الآونة الأخيرة، ووجود مراكز بالمحافظة تشتهر باستهلاك لحوم الجمال مثل مركزي سوهاج والمراغة (الدراسة الميدانية، أغسطس ٢٠٢٠م).

### ثالثاً : التوزيع الجغرافي لإنتاج اللحوم الحمراء :

تُعبّر الذبائح التي تذبح في المجازر، والتي تخضع للإشراف البيطري عن إنتاج اللحوم الحمراء، وعلي ذلك يلاحظ أنه كلما زاد عدد المجازر وكانت طاقتها الإنتاجية عالية كلما كان تقدير أعداد وأوزان الذبائح أكثر دقة.

بلغت جملة إنتاج محافظة سوهاج من اللحوم الحمراء داخل وخارج المجازر نحو ٢٨٠٢١,٨٦ طنًا عام ٢٠٢٠م، وإنتاجها من اللحوم الحمراء يشكل ٨,٥٪ من إجمالي إنتاج اللحوم الحمراء في مصر.

وتتفاوت نسبة إنتاج اللحوم الحمراء من المجازر الحكومية بمحافظة سوهاج من مركز لآخر، تبعاً لأعداد المذبوحات بالمجازر وتقدير أوزان الذبائح (\*)، وبلغت أعداد المجازر بمحافظة سوهاج ٣٣ مجزراً عام ٢٠٢٠م بنسبة ٦,٧٪ من إجمالي مجازر الجمهورية البالغ عددها ٤٨٩ مجزراً، وبلغت أعداد المذبوحات بمجازر المحافظة عام ٢٠٢٠م نحو ٨٤٧٥٠ رأساً بنسبة ٣,٣٪ من إجمالي مذبوحات الجمهورية والبالغ عددها ٢٥٨٤٤١٢ رأساً، وجميع المجازر بمحافظة سوهاج مجازر يدوية عدا مجزر واحد نصف آلي بحي الكوثر التابع لمركز أخميم (مديرية الطب البيطري، سوهاج، ٢٠٢٠م). وتتفاوت أعداد المجازر وأعداد المذبوحات بين مراكز محافظة سوهاج، وهذا ما يوضحه الجدول التالي:

(\*) تم تقدير أوزان الذبائح علي أساس أن متوسط وزن الذبيحة بالعظم للثيران يساوي ٢٥٠ كجم، ومن الأبقار ٢٠٠ كجم، والجاموس الكبير ٢٥٠ كجم، والجاموس الصغير ٢٠٠ كجم، والعجول الصغيرة ٢٠٠ كجم، والأغنام ٢٥ كجم، والماعز ٢٠ كجم، والجمال ٢٥٠ كجم مع ضرب متوسط وزن الحيوان في " ٨٣,٠ ثابت" لحساب اللحوم المشفاه بدون عظام .

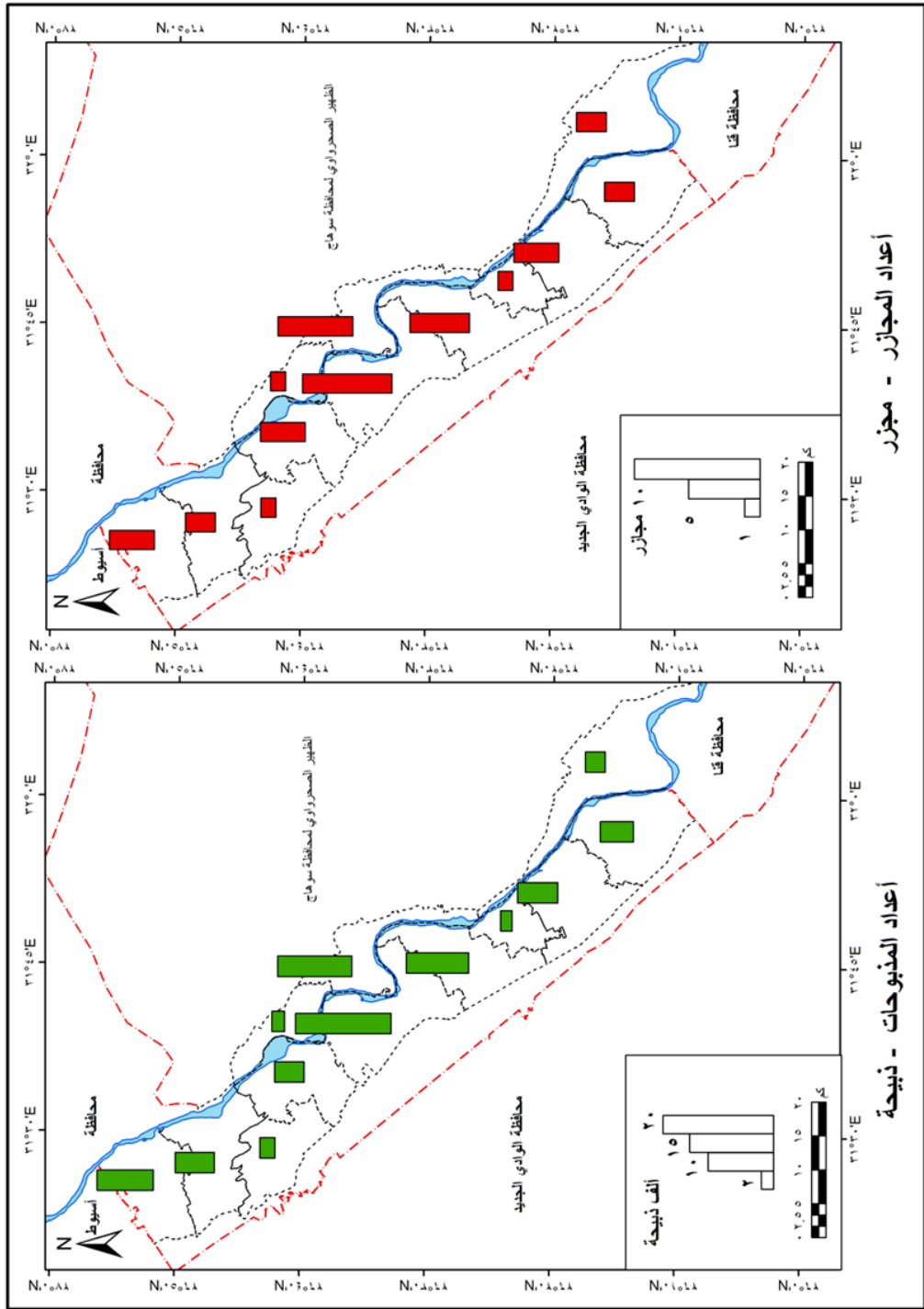
عن : الهيئة العامة للخدمات البيطرية، بيان بأعداد المذبوحات والوزن الصافي للحوم الماشية بالمجازر الحكومية، بيانات غير منشورة، الإدارة العامة للمجازر، الجيزة، ٢٠٢٠م.



جدول ( ٢ ) التوزيع الجغرافي لأعداد المجازر وإجمالي المذبوحات بها بمراكز محافظة سوهاج عام ٢٠٢٠م

المذبوحات		المجازر		المركز
%	عدد	%	عدد	
١٩,٥	١٦٥٥٢	١٨,٢	٦	سوهاج
١١,٥	٩٧٥٢	٩,١	٣	طما
٨,٠	٦٨١٠	٦,١	٢	طهطا
٣,١	٢٥٩٨	٣,٠	١	جهينة
٢,٦	٢١٩٧	٣,٠	١	ساقلته
٦,١	٥١٣٣	٩,١	٣	المراغة
١٥,٢	١٢٨٣٥	١٥,١	٥	اخميم
١٢,٧	١٠٧٩٠	١٢,١	٤	المنشأة
٢,٣	١٩٦٦	٣,٠	١	العسيرات
٨,٢	٦٩٦٥	٩,١	٣	جرجا
٦,٨	٥٧٣٣	٦,١	٢	البلينا
٤,٠	٣٤١٩	٦,١	٢	دار السلام
١٠٠	٨٤٧٥٠	١٠٠	٣٣	الجملة

المصدر: مديرية الطب البيطري بسوهاج، بيان بأعداد المجازر وإجمالي المذبوحات، بيانات غير منشورة، إدارة المجازر، سوهاج، ٢٠٢٠م.



شكلي (٣) التوزيع الجغرافي لأعداد المندوحات وإجمالي المجازر - نبيحة

يتضح من دراسة الشكل السابق ما يلي:

- جاء مركز سوهاج في مقدمة مراكز المحافظة من حيث أعداد المجازر والمذبوحات بنسبة ١٨,١%، ١٩,٥% على الترتيب، يليه اخميم بنسبة ١٥,١% من أعداد المجازر و ١٥,٢% من إجمالي المذبوحات، ثم مركز المنشأة ١٢,١% من جملة أعداد المجازر و ١٢,٧% من جملة أعداد المذبوحات ، وتضم المراكز الثلاثة ما يقرب من نصف أعداد المجازر وأعداد المذبوحات بالمحافظة، ومرد ذلك زيادة أعداد السكان بهذه المراكز، ويرجع تفوق مركز سوهاج على باقي المراكز إلى أنه يضم حاضرة المحافظة وبالتالي يمثل سوق استهلاك كبير للحوم الحمراء .
- جاءت مراكز (طما وجرجا والمراغة) في الترتيب الرابع من حيث أعداد المجازر بنسبة ٩,١%، وتضم المراكز الثلاثة ما يزيد عن ربع عدد المذبوحات بالمحافظة، وذلك لزيادة أعداد الوحدات الحيوانية بتلك المراكز، وزيادة أعداد سكانها .
- تتخفف النسبة بباقي المراكز، وجاءت مراكز جهينة وساقلته والعسيرات في الترتيب الأخير بنسبة ٣,٠% من جملة أعداد المجازر، في حين جاء مركز العسيرات في الترتيب الأخير من حيث عدد المذبوحات بنسبة ٢,٣%، ويرجع هذا التباين في التوزيع إلى حجم المجازر، بالإضافة إلى عدد عنابر الذبح بكل مجزر، وسعة المذبوحات بها، بالإضافة إلى صغر مساحة مركزي ساقلته والعسيرات، وانخفاض عدد السكان خاصة بمركز العسيرات.

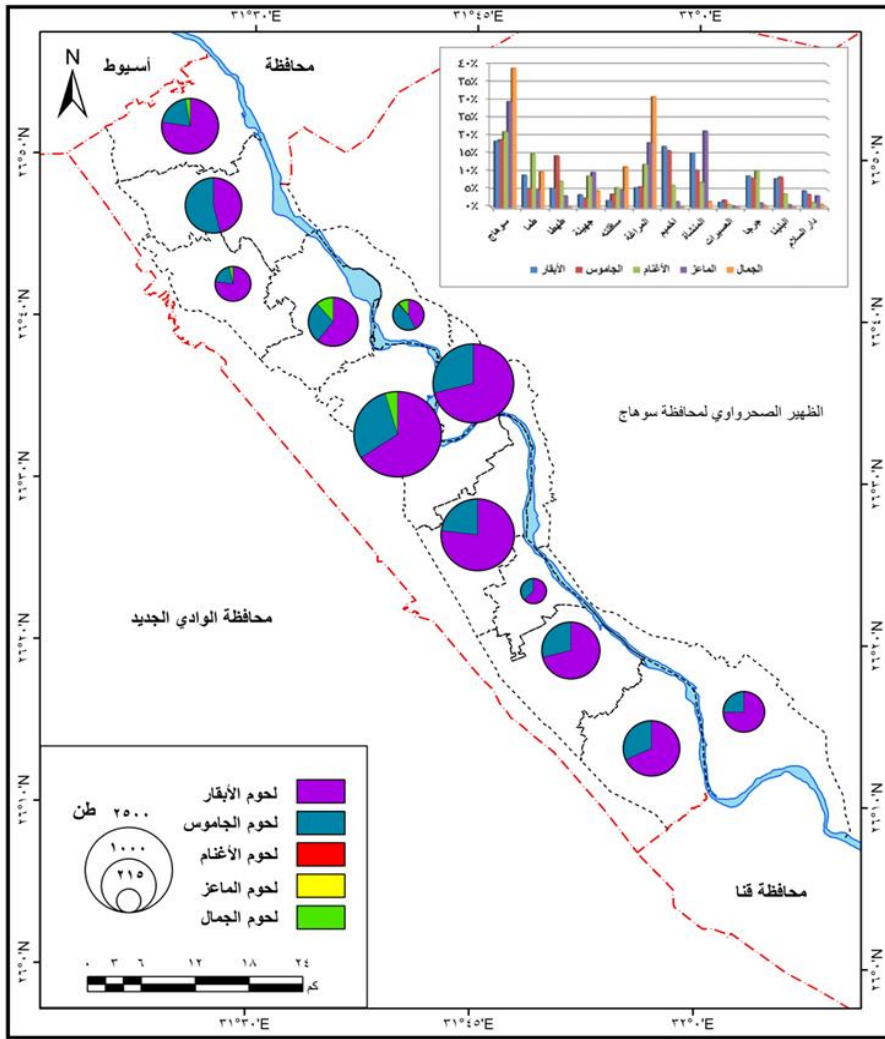
ويوضح الجدول التالي توزيع إنتاج أنواع اللحوم الحمراء بمراكز محافظة

سوهاج عام ٢٠٢٠م والنتيجة عن مذبوحات المجازر الحكومية بالمحافظة.

جدول ( ٣ ) التوزيع الجغرافي لإنتاج أنواع اللحوم الحمراء بمراكز محافظة سوهاج عام ٢٠٢٠ م  
(طن)

المركز	الأبقار	الجاموس	الأغنام	الماعز	الجمال	جملة إنتاج اللحوم الحمراء	
						طن	%
سوهاج	١٦٤٨,٤	٧٣٧,٥	٧,٢	١,٨	١١٦,٤	٢٥١١,٣	١٩,٢
طما	٨١٢	٢٠٦,٢	٥,١	٠,٣	٢٩,٨	١٠٥٣,٤	٨,٠
طهطا	٤٨٢	٥٦٢,٩	٢,٥	٠,٢	٠,٦	١٠٤٨,٢	٨,٠
جهينة	٣١٨,٦	١٠٢,٢	٣	٠,٦	١٤,٢	٤٣٨,٦	٣,٤
ساقطه	١٧٦,١	١٤٦	١,٩	٠,٣	٣٤	٣٥٨,٣	٢,٧
المراغة	٤٩٣	٢٢٤,٦	٤,١	١,١	٩٢,٦	٨١٥,٤	٦,٢
اخميم	١٥٢٢,٣	٦١٩,٢	٢,١	٠,١	٠,٥	٢١٤٤,٢	١٦,٤
المنشأة	١٣٥٢,٨	٤٠٦,٤	٢,٤	١,٣	٥,٢	١٧٦٨,١	١٣,٥
العسيرات	١٣٤,٩	٨١	٠,٣	٠,٠٣	٠,٢	٢١٦,٤٣	١,٧
جرجا	٧٨٩	٣٢٠	٣,٥	٠,٠٨	١,٧	١١١٤,٢٨	٨,٥
البلينا	٧١٩,٢	٣٣١,٣	١,٣	٠,٠٥	٠,٤	١٠٥٢,٢٥	٨,٠
دار السلام	٤١٩,٣	١٤٢,٦	٠,٥	٠,٢	٢,٧	٥٦٥,٣	٤,٣
<b>الجملة</b>	<b>٨٨٦٧,٦</b>	<b>٣٨٧٩,٩</b>	<b>٣٣,٩</b>	<b>٦,٠٦</b>	<b>٢٩٨,٣</b>	<b>١٣٠٨٦,٧٦</b>	<b>١٠٠</b>

المصدر: مديرية الطب البيطري بسوهاج، بيان بأعداد المذبوحات التي تم الكشف الطبي عليها بمجازر المحافظة، بيانات غير منشورة، إدارة المجازر، سوهاج، ٢٠٢٠م.



شكل (٤) حجم إنتاج اللحوم الحمراء ونسبة كل نوع بمراكز محافظة سوهاج عام ٢٠٢٠م

ويتبين من الجدول والشكل البياني ما يلي:

- جاء مركز سوهاج في الترتيب الأول من حيث إجمالي إنتاج اللحوم الحمراء بنسبة ١٩,٢% ، يليه مركز اخميم بنسبة ١٦,٤% ، ثم مركز المنشأة بنسبة ١٣,٥% ،

وتتضمن هذه المراكز الثلاثة ما يقارب من نصف إنتاج المحافظة من اللحوم الحمراء من مجازر المحافظة ويرجع ذلك إلى :

– ارتفاع عدد السكان بهذه المراكز حيث تضم ٣٢,٦٪ من إجمالي عدد السكان بالمحافظة.

– ارتفاع عدد المجازر بهذه المراكز حيث تضم ١٥ مجزراً بنسبة ٤٥,٥٪ من إجمالي عدد المجازر بالمحافظة.

– ارتفاع نسبة سكان الحضر بهذه المراكز، حيث تضم سوهاج حاضرة المحافظة ١٣,٦٪ من إجمالي سكان الحضر.

• تتوزع النسبة الباقية على المراكز الأخرى، ويأتي مركز العسيرات في الترتيب الأخير بنسبة ١,٧٪، ويرجع ذلك لانخفاض أعداد مذبوحات المجازر الحكومية به حيث تمثل ٢,٣٪ فقط من إجمالي مذبوحات المجازر الحكومية، وصغر عدد سكان المركز بنسبة ٣,٩٪ فقط من إجمالي سكان المحافظة، إلى جانب قلة أعداد الوحدات الحيوانية بالمركز.

• تُنتج محافظة سوهاج ٨٨٦٧,٦ طنًا من لحوم الأبقار بنسبة ٦٧,٨٪ من إجمالي إنتاج اللحوم الحمراء الناتجة عن مذبوحات مجازر المحافظة، ويأتي مركز سوهاج في الترتيب الأول من حيث إنتاج اللحم البقري بنسبة ١٨,٦٪، يليه مركز اخميم بنسبة ١٧,٢٪ - صورة (١)، ثم مركز المنشأة ١٥,٣٪، ويرجع ذلك إلى ارتفاع أعداد المذبوحات من الأبقار بهذه المراكز حيث تضم هذه المراكز الثلاثة ٤٧,٦٪ من إجمالي مذبوحات الأبقار بالمحافظة، وتتوزع النسبة الباقية على المراكز الأخرى، وجاء مركز العسيرات في الترتيب الأخير بنسبة ١,٥٪، وقد يرجع ذلك لانخفاض أعداد الأبقار بالمركز حيث يضم ٣٪ فقط من إجمالي أعداد الأبقار بالمحافظة، إلى جانب انخفاض أعداد سكان المركز.

• بلغ إجمالي إنتاج لحوم الجاموس بمحافظة سوهاج نحو ٣٨٧٩,٩ طنًا بنسبة ٢٩,٦٪ من إجمالي اللحوم الحمراء الناتجة عن مذبوحات مجازر المحافظة، ويتصدر مركز سوهاج باقي المراكز في إنتاج لحوم الجاموس بنسبة ١٩,٠٪، يليه مركز اخميم بنسبة ١٦,٠٪، ثم مركز طهطا بنسبة ١٤,٥٪، ومركز المنشأة بنسبة ١٠,٥٪، وتضم هذه المراكز الأربعة نحو ٦٠٪ من إجمالي إنتاج لحوم الجاموس، ويرجع ذلك إلى زيادة أعداد المجازر وزيادة أعداد السكان، ويتفوق مركز طهطا على مركز المنشأة نظرًا لزيادة أعداد رؤوس الجاموس بالمركز بنسبة ١٣,٧٪. وتتوزع النسبة الباقية على المراكز الأخرى، وجاء مركز العسيرات في الترتيب الأخير بنسبة ١,٧٪، وقد يرجع ذلك لانخفاض أعداد الجاموس بالمركز حيث يضم ٢,٩٪ فقط من إجمالي أعداد رؤوس الجاموس.

• تُنتج محافظة سوهاج نحو ٣٣,٩ طنًا من لحوم الأغنام بنسبة ٠,٣٪ من إجمالي اللحوم الناتجة عن مذبوحات مجازر محافظة سوهاج، ويرجع انخفاض نسبة المذبوحات من الأغنام نظرًا لكثرة ذبحها بالقرى خارج المجازر، ويأتي مركز سوهاج في الترتيب الأول في إنتاج لحوم الأغنام بنسبة ٢١,٢٪، يليه مركز طما بنسبة ١٥٪، ثم المراغة بنسبة ١٢,١٪، ومركز جرجا بنسبة ١٠,٣٪، ويرجع ذلك لارتفاع مذبوحات الأغنام بهذه المراكز بالإضافة إلى أنه يتركز بها نحو ٤١,٨٪ من أعداد الأغنام بالمحافظة، بينما تتوزع النسبة الباقية على المراكز الأخرى.

• تنتج محافظة سوهاج ٦,٠٦ طن من لحوم الماعز بنسبة ٠,٠٥٪ من إجمالي اللحوم الناتجة عن مجازر محافظة سوهاج، ويرجع انخفاض نسبة إسهام لحوم الماعز لأن أغلبها يذبح خارج المجازر بالقرى، ويأتي مركز سوهاج في المرتبة الأولى من حيث إنتاج لحوم الماعز بنسبة ٢٩,٧٪، يليه مركز المنشأة ٢١,٥٪،

ومركز المراغة ١٨,٢٪ وتضم هذه المراكز مجتمعة ٦٩,٤٪ من إجمالي إنتاج لحوم الماعز، وتتنوع النسبة المتبقية ٣٠,٦٪ على المراكز الأخرى.

- أما بالنسبة للحوم الجمال في محافظة سوهاج بلغت نحو ٢٩٨,٣٪ طنًا من لحوم الجمال بنسبة ٢,٣٪ من إجمالي اللحوم الناتجة عن مذبوحات مجازر المحافظة، وجاء مركز سوهاج في مقدمة المراكز من حيث إنتاج لحوم الجمال بنسبة ٣٩٪، يليه مركز المراغة بنسبة ٣١٪، ثم مركز ساقلته ١١,٣٪، ويرجع ذلك لزيادة أعداد الجمال وارتفاع استهلاك لحومها بهذه المراكز حيث تضم هذه المراكز أكثر من نصف أعداد الجمال بالمحافظة، بينما تتخفف النسبة بباقي المراكز لانخفاض أعداد مذبوحات الجمال بها.



المصدر : الدراسة الميدانية، مركز أخميم (١٤ أغسطس، ٢٠٢٠م)

صورة (١) مشروع تربية الأبقار لإنتاج اللحوم بقرية الديابات في مركز أخميم

#### رابعاً : متوسط نصيب الفرد من اللحوم الحمراء:

بلغ متوسط نصيب الفرد من إنتاج اللحوم الحمراء الناتجة عن مذبوحات المجازر الحكومية علي مستوى محافظة سوهاج نحو ٢,٦ كجم/ فرد مقابل ٨,٥ كجم/ فرد علي



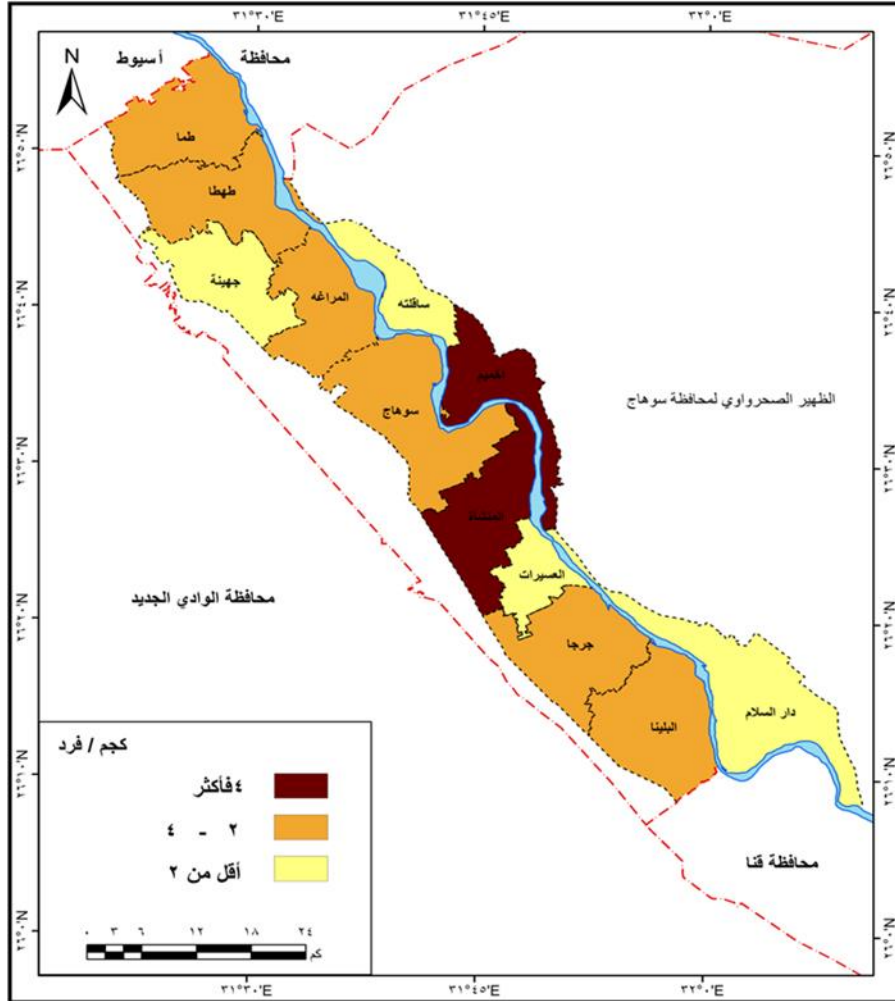
مستوى الجمهورية، وهذا يعنى انخفاض نصيب الفرد بمحافظة سوهاج من اللحوم الحمراء المذبوحة داخل المجازر الحكومية بالمقارنة على مستوى مصر.

ويتفاوت نصيب الفرد من اللحوم الحمراء في مراكز محافظة سوهاج، ويرجع هذا لتباين حجم الإنتاج وعدد السكان بين المراكز، وهذا ما يوضحه الجدول التالي :

جدول ( ٤ ) متوسط نصيب الفرد من إنتاج اللحوم الحمراء بمراكز محافظة سوهاج عام ٢٠٢٠م  
(كجم/فرد)

المركز	اللحوم الحمراء (طن)	السكان (نسمة)	كجم / فرد
سوهاج	٢٥١١,٣	٧٧٨٩٤٣	٣,٢
ظما	١٠٥٣,٤	٤٢٦٥٩٠	٢,٥
طهطا	١٠٤٨,٢	٤٥١٧٩٦	٢,٣
جهينة	٤٣٨,٦	٢٧١١٢٨	١,٦
ساقلته	٣٥٨,٣	٢٠٦٢٩٦	١,٧
المراغة	٨١٥,٤	٣٩٢٠٩٦	٢,١
أخميم	٢١٤٤,٢	٤٣٦٦١٩	٤,٩
المنشأة	١٧٦٨,١	٤٠١٧٨٨	٤,٤
العسيرات	٢١٦,٤٣	١٩٤٨٦٢	١,١
جرجا	١١١٤,٢٨	٤٧٥٩٠٤	٢,٣
البلينا	١٠٥٢,٢٥	٥٢٢١٥٤	٢,٠
دار السلام	٥٦٥,٣	٤٠٩٢٦٩	١,٤
<b>المحافظة</b>	<b>١٣٠٨٦,٧٦</b>	<b>٤٩٦٧٤٠٩</b>	<b>٢,٦</b>

المصدر: - الجهاز المركزي للتعبئة العامة والإحصاء، تقدير سكان محافظة سوهاج، عام ٢٠٢٠م. - مديرية الطب البيطري بسوهاج، بيان بأعداد المذبوحات وإجمالي الإنتاج، بيانات غير منشورة، إدارة المجازر، سوهاج، ٢٠٢٠م.



شكل (٥) متوسط نصيب الفرد من إنتاج اللحوم الحمراء بمراكز محافظة سوهاج عام ٢٠٢٠م

ويتضح من دراسة الجدول والشكل السابقين ما يلي:

يختلف المتوسط بالنسبة لمراكز المحافظة، حيث يمكن تقسيم مراكز المحافظة إلى الفئات الآتية:

- الفئة الأولى (٤ كجم / فرد فأكثر): ضمت هذه الفئة مركزين وهما : أحميم بمتوسط ٤,٩ كجم / فرد، والمنشأة ٤,٤ كجم / فرد، ويرجع ذلك لزيادة أعداد المذبوحات بالمركزين، وبالتالي زيادة إنتاجها من اللحوم الحمراء بالمحافظة.

- الفئة الثانية (من ٢ لأقل من ٤ كجم / فرد): ضمت هذه الفئة مركز سوهاج بمتوسط ٣,٢ كجم / فرد، وبالرغم من تصدر مركز سوهاج باقي مراكز المحافظة في إنتاج اللحوم الحمراء، إلا أن زيادة عدد سكان المركز أثر على متوسط نصيب الفرد من اللحوم الحمراء، كما ضمت الفئة مراكز طما بمتوسط ٢.٥ كجم / فرد، ومركزي طهطا وجرجا بمتوسط ٢,٣ كجم / فرد، والمراعة ٢,١ كجم / فرد، والبلينا ٢ كجم / فرد، وذلك إما لتوسط إنتاجها من اللحوم الحمراء، أو لزيادة أعداد سكانها كما في طما وطهطا والبلينا.
- الفئة الثالثة (أقل من ٢ كجم / فرد) : جاء في هذه الفئة ثلاثة مراكز وهي ساقلنة بمتوسط ١,٧ كجم / فرد، يليه مركز جهينة ١,٦ كجم / فرد، ومركز دار السلام ١,٤ كجم / فرد، وأخيرًا مركز العسيرات بمتوسط ١,١ كجم / فرد، ويرجع ذلك إلى انخفاض أعداد المذبوحات بهذه المراكز وقلة إنتاجها من اللحوم الحمراء.

### الخاتمة:

### أولاً : النتائج:

- من خلال التحليل الجغرافي لإنتاج اللحوم الحمراء في محافظة سوهاج؛ يمكن استخلاص بعض النتائج على النحو التالي:
- بلغ إنتاج محافظة سوهاج من اللحوم الحمراء نحو ٢٨٠٢١,٨٦ طنًا عام ٢٠٢٠م، بنسبة ٥.٨% من إجمالي إنتاج اللحوم الحمراء في مصر في العام نفسه.
  - زاد إنتاج محافظة سوهاج من ٢١٣١١,٤ طنًا عام ٢٠١٠م إلى ٢٨٠٢١,٨٦ طنًا عام ٢٠٢٠م، وذلك لانتشار مشروعات التسمين بالمحافظة وانتشار استخدام التلقيح الصناعي.

- تصدر إنتاج اللحم البقري الأنواع الأخرى بنسبة ٥٨,٨٪، وجاء اللحم الجاموسي في الترتيب الثاني بنسبة ٣٧,١٪، في حين بلغت نسبة لحوم الأغنام ١٪ من إجمالي إنتاج اللحوم الحمراء بالمحافظة.
- بلغت أعداد المجازر بمحافظة سوهاج ٣٣ مجزراً عام ٢٠٢٠م، بنسبة ٦,٧٪ من إجمالي المجازر الحكومية في مصر، وبلغت أعداد المذبوحات بها ٨٤٧٥٠ رأساً في العام نفسه.
- جاء مركز سوهاج في مقدمة مراكز المحافظة من حيث أعداد المجازر بنسبة ١٨,١٪، وأعداد المذبوحات بنسبة ١٩,٥٪، ومرد ذلك زيادة أعداد سكان المركز حيث يضم حاضرة المحافظة.
- تصدر مركز سوهاج مراكز المحافظة من حيث إنتاج اللحوم الحمراء بنسبة ١٩,٢٪، وجاء مركز العسيريات في الترتيب الأخير بنسبة ١,٧٪، وذلك لصغر مساحة المركز، وانخفاض عدد السكان.
- بلغ متوسط نصيب الفرد من اللحوم الحمراء في محافظة سوهاج ٢,٦ كجم / فرد، مقابل ٨,٥ كجم / فرد في مصر، مما يعني انخفاض متوسط نصيب الفرد من اللحوم الحمراء بالمحافظة.

#### ثانياً : التوصيات :

من خلال النتائج السابقة يوصى بما يلي:

- الاهتمام بالإنتاج الحيواني بتقديم التمويل اللازم لإقامة مشروعات تسمين الماشية .
- استيراد أجود أنواع سلالات الإنتاج الحيواني من الماشية، وذلك لإنتاج معدلات أعلى من اللحوم الحمراء.

- 
- زيادة عدد الوحدات البيطرية خاصة في قرى المحافظة المحرومة من الخدمات البيطرية وتقديم الرعاية الصحية اللازمة .
  - إحياء المشروع القومي للبتلو وتشجيع صغار المنتجين على عدم التخلص من العجول الرضيعة، والعمل على تحسين الصفات الوراثية.
  - الاهتمام بمربي الأغنام والماعز والإبل وذلك من خلال إمدادهم بسلالات ذات إنتاجية عالية، وتوفير الرعاية البيطرية.

## المصادر والمراجع:

- الجهاز المركزي للتعبئة العامة والإحصاء (٢٠١٧م)، التعداد العام للسكان والإسكان والمنشآت، تعداد محافظة سوهاج، القاهرة.
- الجهاز المركزي للتعبئة العامة والإحصاء (٢٠٢٠م)، التقسيم الإداري لمحافظة سوهاج، وحدة نظم المعلومات الجغرافية، القاهرة.
- الجهاز المركزي للتعبئة العامة والإحصاء (٢٠٢٠م)، نشرة احصاءات الإنتاج الحيواني، القاهرة.
- الهيئة العامة للخدمات البيطرية (٢٠٢٠م)، تقدير أوزان الذبائح بالمجازر الحكومية، بيانات غير منشورة، الإدارة العامة للمجازر، القاهرة.
- جرجس، انجيل اسكندر (١٩٩٢م)، اقتصاديات إنتاج اللحوم في مصر، رسالة ماجستير، غير منشورة، قسم الاقتصاد الزراعي، كلية الزراعة بمشتهر، جامعة الزقازيق.
- زيادي، إبراهيم (١٩٩٣م)، ملامح جغرافية مصر العربية، دار المعرفة الجامعية، الإسكندرية.
- سليمان، حمداوي حمدان بكري (٢٠٠٥م)، اقتصاديات استهلاك اللحوم الحمراء المصنعة في محافظة القاهرة، رسالة دكتوراه، غير منشورة، قسم الاقتصاد الزراعي، كلية الزراعة، جامعة الأزهر بالقاهرة.

- صبرة، محمد نور الدين (٢٠٢٠م)، جغرافية التنمية البشرية في محافظة سوهاج، باستخدام نظم المعلومات الجغرافية، رسالة دكتوراه، غير منشورة، قسم الجغرافيا، كلية الآداب، جامعة سوهاج.
- عبد الرازق، شعبان عبد الحيد عبد المؤمن (١٩٩٩م)، دراسة اقتصادية للعوامل المؤثرة على إنتاج اللحوم الحمراء في مصر، رسالة دكتوراه، غير منشورة، قسم الاقتصاد الزراعي، كلية الزراعة، جامعة الأزهر.
- عبد العزيز، مصطفى السيد (١٩٩٤م)، التقدير الإحصائي لتأثير أهم العوامل المحددة لإنتاج واستهلاك اللحوم الحمراء في مصر، المؤتمر السنوي التاسع والعشرون للإحصاء وعلوم الحاسب وبحوث العمليات، معهد الدراسات والبحوث الإحصائية، جامعة القاهرة.
- عبد الرازق، شيماء عبده (٢٠١٩م)، الفقر في محافظة سوهاج، دراسة في جغرافية السكان، رسالة ماجستير غير منشورة، كلية الدراسات الإنسانية، جامعة الأزهر، القاهرة.
- مديرية الطب البيطري بسوهاج (٢٠٢٠م)، بيان بأعداد المجازر والمذبوحات بمراكز المحافظة، بيانات غير منشورة، إدارة المجازر، سوهاج.
- مديرية الطب البيطري بسوهاج (٢٠٢٠م)، أعداد المذبوحات التي تم الكشف الطبي عليها بمجازر المحافظة، بيانات غير منشورة، إدارة المجازر، سوهاج.
- مرجان، إيمان عز محمد (٢٠١٧م)، الإنتاج الحيواني ودوره في التنمية الاقتصادية في محافظة أسيوط، دراسة في الجغرافيا الاقتصادية، مجلة كلية الآداب، جامعة أسيوط، المجلد ٢٠، أسيوط.

- مصطفى، منى عباس درويش (٢٠٠٣م)، اقتصاديات إنتاج اللحوم الحمراء في محافظة الفيوم، رسالة ماجستير، غير منشورة، قسم الاقتصاد الزراعي، كلية الزراعة، جامعة القاهرة، فرع الفيوم.
- نصر، محمد لطفي يوسف (١٩٧٩م)، دراسة تحليلية لإنتاج اللحوم الحمراء في مزارع محافظة الشرقية، رسالة ماجستير، غير منشورة، كلية الزراعة، جامعة الزقازيق.
- هندي، عادل إبراهيم (١٩٩٧م)، دراسة اقتصادية لإنتاج اللحوم الحمراء في ج.م.ع، المؤتمر السادس للاقتصاد والتنمية في مصر والبلاد العربية، المجلد الأول، كلية الزراعة، جامعة المنصورة.



---

## **Red Meat Production In Sohag Governorate" A study in Economic Geography by Using Geographic Information System"**

### **Abstract**

Livestock sector in Egypt is an important productive sector in the national economy. It contributes Animal production is one of the major constituents a major part to Egypt's agricultural production and the national income. Animal production also is one of the major constituents of agricultural sector in Egypt since it is a primary source of animal protein which is vital for human nutrition. It is worth noting that Egypt is one of the states suffering from low protein production which estimates at 8.5 kg per capita. In the governorate of Sohag , for example, the average of protein production is only 2.6 kg per capita. Accordingly, it is imperative to give more due care to the projects of red meat production as a result of the increasing demand for it. This study aims at giving an account of the meat production status quo in Sohag as well as reviewing its development stages, its geographical distribution, and the per capita production.

**Keywords:** Red meat , Animal production , Sohag Governorate , Slaughterhouses.